



جمعية أمسياء مصر (التربية عن طريق الفن)  
المشهرة برقم (٥٣٢٠) سنة ٢٠١٤  
مديرية الشؤون الإجتماعية بالجيزة

### عنوان البحث

## المعايير الجمالية لفن الفقر كأحد اتجاهات فنون ما بعد الحداثة

## Aesthetic Standards Art Poverty As One Of The Arts Postmodern Trends

### إعداد

مقدم من / رحاب نور الدين محمد أحمد حميد

أستاذ مساعد بقسم النقد و التذوق الفني

كلية التربية الفنية

٢٠١٥

## خلفية المشكلة:

عام ١٩٦٧، صاغ الناقد "جيرمانو سيلانت Germano Celant" (ولد في جنوة عام ١٩٤٠م.) ، مؤرخ الفن الإيطالي ، و الناقد الفني، مصطلح فن الفقر " Art Povera " ، حيث أخذ هذا المصطلح من علامة " تياترو بوفيرا Teatro povera " لـ "جيرزى جروتويسكى Jerzy Grotowski" ، فيتشكل من مجموعتين ، أحدهما في "تورين Turin" والأخرى في روما، كإتجاه فني شمل العديد من الفنانين الإيطاليين أمثال: "اليجيرو بوتتى Alighiero Boetti" ، " مايكل انجلو بيستوليتو Michelangelo Pistoletto" ، " جيوليو باولينى Giulio Paolini" ، "ماريو ميرز Mario Merz" ، " جيلبيرتو زوريو Gilberto Zorio" ، "جانيس كونيليس Jannis Kounellis" ، "بينو باسكالي Pino Pascali" ، "لوسيانو فابرو Luciano Fabro" ، "إيمليو بريني Emilio Prini" ، "جيوفانى انسيلمو Giovanni Anselmo" ، "بيير باولو كالزولارى Pier Paolo Calzolari" ، "مارسيا ميرز Marisa Merz" ، " جيوسب بينون Giuseppe Penone" ، و أيضاً " بيرو جيلاردى Piero Gilardi" ، "جيانى بياسنتينو Gianni Piacentino" و "باولو ايكارو Paolo Icaro" فكانت هذه الحقبة الإيطالية قريبة الصلة بالدائرة العالمية والفن المفاهيمي.

عام ١٩٦٨ م.، بمناسبة التنظيم الفني المسمى " فن الفقر + الإجراءات الفقيرة Arte Povera + Azioni Povere" ، و هو أحد تنظيمات " الناقد "جيرمانو سيلانت Germano Celant" الذي بلغ ذروته في مدينة "الأرسينال Arsenale" "بأمالفي Amalfi" مقدماً لحظة بلوغ فن الفقر غايته في مرحلة متقدمة لهذا الأسلوب، كانت النتيجة ذلك الحدث الفني الذي شمل المدينة بأكملها، الفنانون يعرضون الأعمال و يصنعون التركيبات ويؤدون العروض في مسارح مجتمعية وطبيعية، في حين تتناول مجموعة من النقاد الحوار حول دورهم تجاه مفهوم هذا الفن الجديد، والذي يطبق مباشرة على أرض الواقع، متضمناً الواقعية الإجتماعية والسياسية، وألا يعطى أكثر من مؤشر مختصر لأعمال هؤلاء الفنانين، فقاموا بمهمة الكشف عن المعايير و القيم الجمالية في العمل الفني، حيث يؤجل في هذا النوع من النقد مهمة إعطاء الحكم ، في مقابل وجود فرصة أكبر لرؤية العمل الفني و تفحصه، و اكتشاف العناصر و الخامات و المواد ، و أثرها الإنفعالي ، كذلك قدم "بيستولتو Pistoletto" أعمالاً و تركيبات مستوحاه من موضوعات يومية وباستخدام مواد فقيرة كعمله الفني "أجسام ضئيلة Oggetti in meno" في عام ١٩٦٥-١٩٦٦ م. مع عروض أدائية، وعمله "المرايا"، ومن بين أعماله الأكثر شهرة "فينوس من الخرق Venus of the Rags" ما بين عامى ١٩٦٧-١٩٧٠م. ، إن فنانو ما بعد الحداثة قد استخدموا أساليب أدائية متعددة و تقنيات مختلفة أحدثت ما يمكن أن

نطلق عليه التعددية في الرؤى الفنية ، و إيجاد مدرك فني يبحث عن المبهم والغامض خارج العمل الفني لهذا الفن، وإعادة اكتشاف المفاهيم و المعايير الجمالية لفن الفقر كأحد اتجاهات فنون ما بعد الحداثة.

### مشكلة البحث :

- ما امكانية تحديد معايير جمالية لفن الفقر يمكن الإستفادة منها في تحليل تلك الأعمال ؟

### أهداف البحث:

- استخلاص مجموعة من المعايير الجمالية التي يمكن الإعتماد عليها في تحليل أعمال فن الفقر .

### أهمية البحث:

تكمن أهمية البحث في :

-الوقوف على مجموعة من المعايير الجمالية لفن الفقر .

- تحديد نموذج يمكن أن يساعد في تحليل أعمال فن الفقر كأحد اتجاهات فنون ما بعد الحداثة.

### فرض البحث :

- استخلاص معايير لفن الفقر تساهم في التحليل الجمالي له .

### منهجية البحث :

يتبع البحث المنهج الوصفي التحليلي.

### ▪ مفهوم فن الفقر:

جذب مفهوم فن الفقر الإنتباه في مقال يسمى " فن الفقر، مذكرات ميليشيات مسلحة" ، كما أعيد تعريفه من خلال نص مصاحب لعرض معرض " فوسكيراري Foscherari " بمدينة " بولون Bologna" عام ١٩٦٨ م.، حدد النص قائلاً: "أنه الفن الذي أوجد أعلى مستوى لحرية الإبداع في الفوضى اللغوية و البصرية، في سلوك بدائي مستمر." (١) ، تحدث النص أيضاً و بشكل خاص عن طبيعة مفهوم استخلص من وراء أعمال هذا الفن فأضاف: "بتلاقى الفن الثري و الحياة، يأتي "فن الفقر" موجهاً بمعرفة، الفلق، الحقيقة = الحقيقة، الفعل=الفعل، الفكر=الفكر، الحدث= الحدث، كفن يفضل المعلوماتية بشكل أساسي ، ومدرك يبحث عن

<sup>1</sup>A Magazine "In Flash ART ",1967, the article " Arte povera ,Notes for a guerilla", November – December.

طرح كل المبهمات " (٢) خارج العمل الفني، فغالباً ما يكون إعادة لاكتشاف مفهوم جمالية الإضافة (تكرار المعنى)، فالبحر هو الماء، و الغرفة تستحوز على الهواء، و القطن هو القطن، و العالم هو تنويع شعوب غير مدركة، و الزاوية ملتقى ثلاثة أبعاد، و الأرض مساحة من البلاط، و الحياة هي سلسلة تفاعلات." (٣)

#### • اتجاهات فن الفقر (٤):

فسر بعض النقاد الفنيين العملية الإبداعية لفن الفقر إلى عدة اتجاهات منها العودة إلى الأشياء البسيطة و الرسائل، أن الهيئة و السلوك هما فن، كل يوم يصبح ذو معنى، إظهار آثار الطبيعة و الصناعة ، تجسيد كلاً من الدينامية و الطاقة في العمل الفني، إمكانية توثيق الطبيعة في التحول الكيميائي و الفيزيائي، استكشاف مفهوم التجهيز في الفراغو اللغة، فقد المعنى للإشارات المعقدة و الرمزية، الفن = الحياة.

#### • غاية فن الفقر:

كان لفن الفقر دافع للتقييم المستمر للمستوى العقلي و الجسدي الموجود، و الذي سعى لتقديم المشهد الواقعي ، و تحقيق المفهوم الحقيقي للأشياء و جوهرها، كالطبيعة و الحيوان و النبات و الأمور الصناعية، فهي تعطي ثقلاً للحقائق الأولية ( الأرض، الماء، النار، الهواء ) و كل نواحي الطاقة، فقد كانت تمثل المثل الجسدي أو المادي للأفكار" (٥)، كتب الناقد "جيرمانو سيلانت Germano Celant " عن مجموعات العرض الأولى باسم " Arte Im-Spazio Povera: "، التي نظمها بنفسه في جاليري "لابرتسكا La Bertesca " بمدينة "جنوا Genoa" عام ١٩٦٧م. ، قائلاً: "بشكل أساسي تهتم هذه الأعمال بالأنماط العقلية و الجسدية، باحثة عن تجنب كل التعقيدات البصرية التي تقدم لنفسها كـ"حقائق" فالأعمال الفردية توضح ميلاً عاماً تجاه الفقر الفني و الثقافي للفن" (٦) ، فهناك حاوية الفحم للفنان " كونييليس Kounellis " و كومة أنابيب أسمنتية ل "اليجيرو بوتتي Alighiero Boetti" شكل رقم (١) و حشوات بالأرضية ل "فابرو Fabro" و كوبان على الأرض ل "باسكالي

<sup>2</sup> المبهم : هو "ما يصعب على الحاسة إدراكه إن كان محسوساً ، و على الفهم إن كان معقولاً ."[www.almaany.com](http://www.almaany.com)

<sup>3</sup> Francesco Poli ,2008, Postmodern art : from the post-war to today /; with the collaboration of Francesco Bernardelli. Poli, Francesco, 1949-NOW New York : Collins Design ; [Enfield : Publishers Group UK, distributor], English.,p.204,a2,19

<sup>4</sup> [http://en.wikipedia.org/wiki/Arte\\_Povera](http://en.wikipedia.org/wiki/Arte_Povera)

<sup>5</sup> Francesco Poli ; with the collaboration of Francesco Bernardelli ,2008,Postmodern art : from the post-war to today, 1945- Now , New York : Collins Design ; [Enfield : Publishers Group UK, distributor],English.

<sup>6</sup> Celant , 1967,A Dialog "Arte Povera: Im-Spazio," Exhibition Catalog (Galleria La Bertesca) , Genoa.

Pascali" و تحليل التجهيز في الفراغ عند "باولينى Paolini " ، فيعتمد تحليل العمل الفني هنا على عمليات الوصف التي تقوم على الرؤية والملاحظة المباشرة لجوانب العمل الفني، فيتكشف المتدوق العلاقات الناشئة بين العناصر المرئية ، ثم يكشف عن الخصائص و المعايير، و عن نوع القيم الجمالية التي اشتمل عليها العمل الفني، ثم تأتي مرحلة تفسير المفهوم الكامل للعمل ، حيث يمثل كل عمل فني نوعاً جديداً من الرؤية، و"وظيفة التحليل الجمالي أن يكشف عن الوجوه المختلفة للعمل الفني، و هي الوجود المادي و الظاهر الحسي والتأويلي والتشبيهي، فيوضح أن هذه الوجوه تضي على العالم الفني ثراءً بنيوياً مبسطاً و صافياً ومنسقاً، يقابل التعقيد والإضطراب والغموض في العالم الواقعي"<sup>٧</sup>.

شكل رقم ( ١ )



"اليجيرو بوتتي Alighiero Boetti" ، (انا من جلبت الشمس ل"تورين Turin" ، ١٩ يناير ١٩٦٩) مكعبات أسمنتية مشكلة بانطباع يد الفنان ومرتبطة بحيث تحتكى شكل جسده، فراشة بلون الكرب الأبيض، مجموعة خاصة، "تورين Turin" .



شكل رقم ( ٢ )

"اليجيرو بوتتي Alighiero Boetti" ، منظر من معرض " بروسبكت 68 Prospect 68" مع اعمال لـ "جيلبرتو زوريو Gilberto Zorio" و "ماريو ميرز Mario Merz" و "جيوفانى انسيلمو Giovanni Anselmo" و "روبرت موريس Robert Moris" ، مدينة "دوسيلدروف Dusseldorf" ، ألمانيا ١٩٦٨ م.

<sup>٧</sup> - محسن عطية - "تعد الفنون من الكلاسيكية الى عصر ما بعد الحداثة" - دار المعارف - ٢٠٠٢ م - جمهورية مصر العربية - ص ١٥٧ .

بينما السمة الأصلية في أعمال "بوتتي Boetti" هي استخدام لفافات الورق و أنابيب الأسبستوس، لوحة زيتية على قماش بشكل مسرحي، بعد ذلك عمل "بوتتي Boetti" بمفهوم للأسلوب أكثر من نظرية، لكن بشكل ساخر، في أعمال كتابات لغوية و قضايا الزمان و المكان. شكل رقم (٢) ، أما بدايات أعمال " دي فابرو Di Fabro " كانت عمل يسمى "إيطاليس Italys" في بدايات عام ١٩٦٨ م.، نسخ متعددة من إيطاليا كسبه جزيرة، صنعت باستخدام كل الخامات و الأدوات الفقيرة الممكنة و المتاحة (رصاص، جلود حيوانات، زجاج، الخ) ثم تعلق من أعلى لأسفل، على الجانب الأخر ركز " بينون Penone "على التحقيق في قوى الطبيعة التي تدفع النباتات للنمو وعلاقة ذلك بحركة البشر، وأيضاً بسلسلة تحليلات للبدايات الحسية للجسم البشري وعلاقتها بالواقع الخارجي.

قدم " بازوليني Pasolini " حالة التباعد، من بدايات عام ١٩٦٠ م.، مولعاً بالتحقيق في عالمية الفن الرقمي،و بالتحقيق في وقائع ملموسة و صلبة من الواقع (زيت على قماش، الإطار، التصوير، مساحة المعرض، توقيع الفنان، عين المشاهد أو المتدوق)،و كانت هذه المرحلة ذاتية الحركة، تحترم الصور، تمثل تاريخ فن يلعب بقواعد غير اعتيادية.

#### - المعايير الجمالية للفنان "مايكلانجلو بيستوليتو Michelangelo Pistoletto": -

ولد عام ١٩٣٣ م.، اتسمت أعمال "بيستوليتو Pistoletto" بالتنوع وتعدد الأشكال بشكل منهجي، دائماً ما كان يستدعي الإنتباه للأصالة ، ضد أي محاولة لجعل أعماله مناسبة لشكل ما أو منظور بعينه، تأخذ مكاناً ديالكتيكياً مابين الفن والحياة، بين الموضوع و السلوك. بدأ مسيرته عام ١٩٦٢ م. بلوحات المرايا والتي استمر فيها حتى الآن، تعامل مع صلابة واقعية الحياة، مع تعدد الموضوعات، التركيبات، الأداءات وبشكل خاص مع مجموعة Zoo، أخذ خطوة أساسية تجاه أعماله الأخيرة بالتفصيل والتعقيد في عام ١٩٦٥-١٩٦٦ Oggetti in meno " سلسلة أجسام ضئيلة" ، خليط منوع من الموضوعات مصنوع من تنوع عريض من الخامات. يعتبر " فينوس من الخرق "Venus of the Rags" شكل رقم (٣) من أفضل أعمال "بيستوليتو Pistoletto " ،فهو يشكل تمثال فينوس الكلاسيكي، آلهة الرومان للحب و الجمال والخصوبة، بالحجم المفرط في الحياة، مجاور لكومة كبيرة من الأزياء المهملة ذات الألوان الزاهية و المتعددة ، منهالة على الأرض، وتم وضع تمثال فينوس بظهره إلى المشاهد ، فشكل الوجه والجسم يضغط برفق وبخفة مقابل كومة من الأقمشة ترتفع أمام التمثال، بحيث يتم إخفاء الوجهة الأمامية له ، صنع "مايكلانجلو بيستوليتو Michelangelo Pistoletto "

عدة إصدارات و رؤى ل"فينوس من الخرق" (٨) ، عام ١٩٦٧م. ، استخدم تمثال فينوس المصنوع من الخرسانة أو الاسمنت، و المغطى بطبقة من الميكا لخلق سطح متألق، كان قد تم شراؤه من حديقة المركز ، نفذ ثلاثة إصدارات أخرى في نفس العام ، باستخدام قوالب الجص المأخوذة من تمثال فينوس الأصلي، توجد تلك الأعمال في مجموعة "دي بناردي De Bennardi ، نابولي Naples" ، مجموعة خاصة في ألمانيا، و"جوليانا Giuliana " و مجموعة "توماسو Tommaso setari" ، ميلان Milan ، وظلت فترة طويلة الأجل بمتحف "كاستيلو دي ريفولي the Castello di Rivoli " لفن ما بعد الحداثة ، " تورين Turin " .



شكل رقم ( ٣ )

"مايكلانجلو بيستوليتو Michelangelo Pistoletto ، ١٩٦٧-١٩٧٠ م. ، "فينوس من الخرق Venus of the Rags"، اعادة انتاج تمثال فينوس الكلاسيكي بالجص، ( 130 X 45 X 40 سم ) ( ١٥ ٣/٤ x ١٧ ٣/٤ بوصة ) مغطاه بطبقة من الميكا ، خرق من القماش، تركيبات ( 150 X 280 X 100 سم)، بمتحف "كاستيلو دي ريفولي the Castello di Rivoli " للفن المعاصر، " تورين Turin "

عام ١٩٧٠ أنتج "بيستوليتو Pistoletto" تسختين أكبر لتمثال فينوس باستخدام الجص، كانت موضوعات أعمال فن الفقر مؤخراً ذات تركيبات منفتحة و متدفقة الأنماط، فعلى سبيل المثال عمل " الكرة الأرضية Globe " شكل رقم (٤) عبارة عن كرة كبيرة من الورق المخلوط

٦-"بيلا Biella" مؤسسة بيستوليتو ، مستنسخة في كريستوف - Bakargiev - غير منشور، p.157

بالصمغ، والتي بعد ان دارت شوارع المدينة ، جذبت اليها انتباه وردود افعال العابرين للطرق، أصبحت نوع من كرة أرضية عالمية موضوعة في قفص من أسلاك معدنية، و صنعت بمناسبة عرض "كون تم لازيوني" بمدينة " تورين Turin " ١٩٦٧م.، وقد سجل هذا الأداء للكرة وهي تطوف شوارع المدينة عن طريق العديد من المصورين الفوتوغرافيين و الأفلام.



شكل رقم (٤)

"مايكلانجلو بيستوليتو " ايطاليا، العالم ( الكرة الأرضية )، ١٩٦٦-١٩٦٨ م.، جرائد و أسلاك ، كرة سلك ، قطرها ج. ٧١ بوصة (١٨٠ سم ج)، كرة من الصحائف، قطرها ٣٩ ٨/٣ بوصة (١٠٠ سم) مجموعة روما "مايكلانجلو بيستوليتو ".<sup>(٩)</sup>

الفنان / المفهوم	المعايير الجمالية للفنان "مايكلانجلو بيستوليتو Michelangelo Pistoletto"
التنوع	التنوع بين الخامات الصلبة و الخامات المرنة. التنوع في استخدام العناصر و الخامات و الأفكار الفنية. الخليط المتنوع بين الموضوعات.
التعددية	تعدد الأشكال بشكل منهجي . تعددية تلك الأزياء و كثرتها- تعدد ألوان الأزياء في عمله فينوس من الخرق. تعدد الموضوعات- التركيبات- الأداءات.
التعقيد	-تعقد عنصر الأزياء في عمله" فينوس من الخرق " و تداخلها في شكل الكتلة . -تعقد في فلسفة و فكرة العمل الفني " الكرة الأرضية Globe " بأنها حبيسة القفص المصنوع من الأسلاك المعدنية.
البيئة	-استخدامه لتمثال فينوس بالحجم الواقعي للمرأة في الحياة و الأزياء الواقعية المهمة، استخدامه للعناصر بالحجم الواقعي الطبيعي في الحياة. - تمثيل لفكرة الكرة الأرضية الواقعية والحقيقية التي تدور في مدارها الكوني،

<sup>9</sup> <http://www.contemporaryartdaily.com/2014/03/michelangelo-pistoletto-at-luhring-augustine-2/mappamondo-globe-high/>



<p>بفكرة و فلسفة العمل الفني " الكرة الأرضية Globe " كرة كبيرة موضوعة في قفص من أسلاك معدنية تطوف أنحاء المدينة، ثم سجلت بأنها كرة أرضية عالمية .</p>	
<p>كرة سلك يتخللها الفراغ ، و توجد بداخلها كرة من الصحائف تشغل جزء من حيزها الفراغي ، و في ذات الوقت متقيدة بالحيز الفراغي للكرة السلك . التشكيل في الفراغ كما في عمله الفني "فينوس من الخرق"</p>	<p>الفراغ</p>
<p>صلابة الخامات لتمثال فينوس و المرونة لخامات الأزياء المتعددة. -السطح اللامع المتألق لجسم التمثال و السطح المنطفيء لخامات الأزياء. - الامتزاج والإختلاط المعقد للأزياء الملونة و دمجها بالتمثال الصلب في عمله الفني "فينوس من الخرق" - العمل الفني " الكرة الأرضية Globe " الخلط و الدمج المصنوع بداخل كرة كبيرة من الورق المخلوط بالصمغ. - بين مفهوم و فلسفة فكرة الكرة الأرضية الواقعية والحقيقية التي تدور بداخل مدارها الكوني و لا تحيد عنه و بين فكرة العمل الفني بأنها موجودة بداخل أسلاك معدنية و تطوف أنحاء المدينة .</p>	<p>الدمج</p>
<p>استخدامه فكرة القوالب الجصية المأخوذة من تمثال فينوس الأصلي ،حيث أنتج "بيستوليتو Pistoletto" نسختين أكبر لتمثال فينوس عام ١٩٧٠ م.، و كرر صنع عدة إصدارات و رؤى ل"فينوس من الخرق".</p>	<p>التكرار</p>
<p>-تركيبات منفتحة و متدفقة الأنماط. - التركيب بين العناصر المختلفة ( عنصر التمثال المتمثل فيه جسد المرأة و عنصر الزي المتمثل في كتلة الملابس الموجودة أمام التمثال و التي تخفي الجزء الأمامي منه ) - تركيب خامة الكرة الكبيرة من الورق المخلوط بالصمغ "الكرة الأرضية Globe " في قفص من الأسلاك المعدنية المشابهة لفكرة الكرة الأرضية الحقيقية.</p>	<p>التركيب</p>
<p>الطاقة الحركية " الكرة الأرضية Globe " كرة كبيرة موضوعة في قفص من أسلاك معدنية تطوف أنحاء المدينة و التي تعمل بفعل قوة الجاذبية الأرضية .</p>	<p>الطاقة</p>

#### - المعايير الجمالية للفنان "ماريو ميرز Mario Merz":

تميز مفهوم الفنان "ماريو ميرز Mario Merz" برؤية العالم كنظام ديناميكي ذا اتجاهات ثابتة تتوسع في جميع المستويات، من الواقعية الإنسانية اليومية، شاملة السياسة والتكنولوجيا، و النمو الطبيعي المتطور بكل القدرات والإمكانات التعبيرية للفنان، حيث تتفاعل وتمتزج تلك

الأعمال في تعبيرها عن الموضوعات و الطبيعة و القوى الإجتماعية ، لخلق أعمالاً فنية تقدم نفسها كنواة فعالة لجمالية الطاقة ، وتحفز الإحساس بالمفاهيم و الخيال.

فيما بين عامي ١٩٦٧ م. و ١٩٦٨ م.، بدأ " ماريو ميرز Mario Merz" في تقديم أعمال ذات أشياء عادية ( قوارير، معاطف مطر، بالات من القش) مصلوبة و منشطة بأنابيب إضاءة نيون، والتي اتبعت بعمله المسمى " كوخ الإسكيمو Igloos" على شكل قبة شكل رقم (٥)، من أكثر أعماله شهرة ، تركيبات لكوخ الإسكيمو على شكل قبة، المبني القباني، عمل يُفهم كطبيعة فنية لملء الفراغ، الكوخ مصنوع من إطارات معدنية مغطى بخامات مختلفة و متعددة مثل شرائح الزجاج ، أكياس مملوءة بالرمال ، حزم ، أكياس من القماش، قطع أحجار و كتابة بالنيون.

بينما العمل الفني "طاولة حفل محزومة مع جرائد متأرخة بتاريخ الحفل" ١٩٧٦ م.،

"Spiral Party Table with Newspapers Dated the Day of the Party" أصبحت تلك الهياكل الفنية تماثل الطبيعة الحذرة للتكيف الإنساني، يشرح خلالها الفنان التفاعل بين الأبعاد الداخلية والخارجية، بين العالم الصغير و العالم الكبير ، (الجزء والمجرة) ، عام ١٩٧٠ م. بدأ "ماريو ميرز Mario Merz" في استخدام الـ "فيبوناكي Fibonacci" ، اسم عائلة؛ "ليوناردو فيبوناكي Fibonacci" (١١٧٠-١٢٤٠ م.) عالم رياضيات إيطالي سمي على اسمه أرقام "فيبوناكي Fibonacci" ، هي سلسلة من الأرقام في أعماله، التكاثر الرقمي أو الترقيم الضخم كان له علاقة بالنمو الطبيعي و أصبح يمثل رمز للتمدد والانتساع في كل المجالات. جاءت تلك الأعمال محاطة باستخدام حزم (رزم) أو ترتيبات خطية، و كانت أغلب العناصر المستخدمة: هي حزم من الأوراق أو الفواكه، طاولة مغطاه بالجرائد، عادةً يوسع نطاق تمددها في الفراغ، شكل رقم (٦).



### شكل رقم ( ٥ )

"ماريو ميرز Mario Merz"، "Objet cache-toi" ١٩٦٨م.، هيكل مستدير من أنابيب معدنية، شباك معدني، الحديد، أكياس الرمل، زجاج، حزم عصي، أحجار، وبخامات وأدوات متعددة، فيبر، كتابة بالنيون، قطر العمل ٢١٠ سم، (٣/٤ ٨٢ بوصة قطر) متحف الفن، مدينة "ولفسبرج Wolfsburg".



### شكل رقم ( ٦ )

"ماريو ميرز Mario Merz"، "طاولة حفل محزمة مع جرائد متأرخة بتاريخ الحفل" "Spiral Party Table with Newspapers Dated the Day of the Party" ١٩٧٦م.، أنابيب معدنية، زجاج، فواكه،

خضروات، كريستال، أسلاك، جرائد، أنابيب نيون، طاولة محزمة، قطرها ٨٠٠ سم، (٣١٥ قطر البوصة) ، في ستوديو "توشي روسو Tucci Russo" متحف الفن المعاصر، تورين "Turin".

الفنان / المفهوم	المعايير الجمالية لفنان "ماريو ميرز Mario Merz"
الطاقة	<ul style="list-style-type: none"> <li>- الطاقة الضوئية ( الكهربية ) كجانب جمالي تعبيرى.</li> <li>- قوة الجاذبية الأرضية في عمله " كوخ الاسكيمو Igloos" و في "طاولة حفل محزمة مع جرائد متأرخة بتاريخ الحفل"</li> </ul>
البيئة	<ul style="list-style-type: none"> <li>- كانت الهياكل الفنية لديه تماثل الطبيعة الحذرة للتكيف الإنسانى، يشرح خلالها التفاعل بين الأبعاد الداخلية والخارجية، بين العالم الصغير و العالم الكبير ، (الجزء والمجرة).</li> <li>- وضع الكائنات الحية والأشياء ناشطة كما هي في الواقع.</li> <li>- موضوعاته من الواقعية الإنسانية اليومية، شاملة السياسة و التكنولوجيا .</li> </ul>
الفراغ	<ul style="list-style-type: none"> <li>- التجهيز في الفراغ " كوخ الاسكيمو Igloos" على شكل قبة عمل يفهم كطبيعة فنية لملء الفراغ.</li> <li>- الترقيم كرمز للتمدد و الإتساع في الفراغ و في كل المجالات.</li> </ul>
التعددية	<ul style="list-style-type: none"> <li>- التكاثر الرقمي استخدام الـ "فيبوناكى Fibonacci" التكاثر الرقمي أو الترقيم الضخم وعلاقته بالنمو الطبيعى.</li> <li>- استخدام الخامات المختلفة و المتعددة في صناعة الأعمال مثل (شرايح الزجاج ، أكياس مملوءة بالرمال ، حزم ، أكياس من القماش، قطع أحجار و كتابة بالنيون، حزم من الأوراق أو الفواكه).</li> </ul>
الدمج و الإمتزاج	<ul style="list-style-type: none"> <li>- التفاعل والإمتزاج في التعبير عن الموضوعات و الطبيعة و القوى الإجتماعية بالأعمال الفنية.</li> </ul>
التنوع	<ul style="list-style-type: none"> <li>- الخامات المتنوعة (أنابيب معدنية، شباك معدني ، الحديد، أكياس الرمل، زجاج، حزم عصى، أحجار، فيبر، كتابة بالنيون، فواكه، خضروات، كريستال، أسلاك، جرائد، أنابيب نيون، طاولة محزمة).</li> <li>- في رؤية العالم كنظام ديناميكى ذا اتجاهات ثابتة تتوسع في جميع المستويات، من الواقعية الإنسانية اليومية، شاملة السياسة و التكنولوجيا.</li> </ul>
التعقيد	<ul style="list-style-type: none"> <li>- طاولة حفل محزمة مع جرائد متأرخة بتاريخ الحفل.</li> <li>- أكياس مملوءة بالرمال ( محزمة)، جاءت الأعمال محاكاة باستخدام حزم (رزم ) ، أغلب العناصر المستخدمة: هي حزم من الأوراق أو الفواكه بالجرائد.</li> </ul>

## المعايير الجمالية للفنان "جيوفانى انسيلمو Giovanni Anselmo":

جذب "جيوفانى انسيلمو Giovanni Anselmo" الإنتباه إلى معايير أخرى في العمل الفني كالوزن، و المدى ( الحد الأقصى لفكر و فلسفة الفنان ) ، والإتزان ، والطفو، والمرونة، والسيولة، ومكان المواد الطبيعية والصناعية البسيطة فى التجهيز في الفراغ( الحديد المقوى، الحجارة، القطن، ألياف الفيبر، الجلود الحيوانية، الأسمت)، والإحساس بالعمل يتجه للإتفاق مع تصور الحركة المادية لتداخل فكر الفنان مع ذاته، ومن بين أحد أهم أعماله "الألتواء Torsion" فى عام ١٩٦٨، فى نسختين معدلتين، إما مادة من نسيج شبه قطنى أو مادة جلد حيوانى ، معلقة من الجدار وملتفه بعمود حديدي.

ترتبط أعمال "جيوفانى انسيلمو Giovanni Anselmo" بشكل مباشر بالزمن والفراغ، بالحركة، الطاقة، القوى الفيزيائية للجاذبية المغناطيسية، التوترات فى الخامات، مفاهيم النهائية واللانهائية، تلك العناصر ظهرت فى أعمال الفنان "انسيلمو Anselmo" " ليس فقط عند مستوى التمثيل المتماثل، ولكن على مستوى الأفكار المؤداه حركياً و بصرياً ، فاستخدم الفنان "انسيلمو Anselmo" مزيجاً عملياً من الخامات مثل الأحجار الرخامية والحديد والجلود والأسمت والاسفنج و الشاش الطبي وأيضاً الخضروات كتركيبات فى العمل ذاته و هذه الكتلة العملاقة لعمود من حجر الجرانيت، والتي لها رأس من الخس شكل رقم (٨)، صنعت علاقة مفاجأة بين الصلابة الحجرية لرخام الجرانيت ككتلة صلبة و المرونة الغضة في الخضروات (الخس) كأنها تمثل ضوء قصير للحياة ، مفهوم مشابه لهذا ، ظهر واضحاً فى عمل آخر هو "تنفس Breath" شكل رقم (٩)، يمزج في تناغم بين الصلابة المعدنية لعمود صلب من الحديد محطم من المنتصف وبين المرونة الناعمة لإسفنج البحر، فيبدو كنوع من الامتصاص الطبيعى للصدمات كشكل وظيفى، المزج بين صلابة المعادن و الأحجار الرخامية و العناصر الغضة مثل الخضروات و عنصر الأسفنج البحري مما أحدث توتر بين الخامات ، فتوتر المعادن المرنة هو السمة الشاملة لباقي اعماله مثل Torsions عام ١٩٦٨، به خامات مثل الانسجة القطنية والجلود الحيوانية معلقة من خطاف و مجدولة وملفوفة بفعل ثقل عمود حديدي ومثبت على الحائط لمنع حدوث انطلاق طاقة ديناميكية ( حركية)، قوى الجاذبية الأرضية تعرض بشكل أساسى و بواقعية أولية خلال ذلك المربع الحجرى الثقيل جداً و المثبت بالطول في الجدار بكابلات معدنية، خالقاً حالة من توجه فيزيائى خاطيء و اثاره عقلية.



شكل رقم ( ٨ )

"جيو فاني انسيلمو Giovanni

Anselmo"، بدون عنوان ، ١٩٦٨ م.

عمود من رخام الجرانيت، خس، سلك

نحاس، (37 X 23 X 70 سم )، ( ٥/٨

٢٧ X ٩ X ٥/٨ ١٤ بوصة) متحف

الوطني للفن الحديث، مركز "جورج

بومبيدو Georges Pompidou"،

باريس.

شكل رقم (٩)

"تنفس Breath"، ١٩٦٩ م. ، الحديد،

والإسفنج البحري، عنصران، (X 13 X

6 X 470 X ٢/١ X 185)، متحف

الفن المعاصر،

"تورين Turin".



المعيار	الفنان
التنوع	المعايير الجمالية للفنان "جيوفانى انسيلمو Giovanni Anselmo" استخدام خامات مختلفة و متنوعة مثل الأحجار و الرخام والحديد والجلود والأسمنت والاسفنج و الشاش الطبي وأيضاً الخضروات.
التعددية	- التعدد في استخدام المفاهيم مثل الوزن و المدى، الإتران و الطفو، الزمن. - تعدد استخدام الخامات و اختلافها.
التعقيد	التوتر السطحي للخامات الصلبة مثل المعادن و الأحجار وبين الخامات المرنة و المختلفة مثل الخس و اسفنج البحر.
الطاقة	طاقة ديناميكية ( حركية)، القوى الفيزيائية للجاذبية المغناطيسية، قوى الجاذبية الأرضية تعرض بشكل أساسى و بواقعية أولية خلال ذلك المربع الحجرى الثقيل في عمله " تنفس " و المثبت بالطول في الجدار بكابلات معدنية، كذلك تتضح في عمله "بدون عنوان" ثقل كتلة عمود رخام الجرانيت و ارتكازه على سطح الأرض.
الفراغ	التمدد و التوسع في التجهيز بالفراغ ، يتضح في عمله الفني "تنفس" حيث يتمدد عمود حديدي في أرضية الغرفة.
ثنائية الأضداد	مفهوم النهائية و اللانهائية. - مفهوم الصلابة و المرونة أو السيولة العلاقة المفاجأة للصلابة المعدنية ( أو الصلادة الصخرية للشكل أو الكتلة في رخام الجرانيت ) و الجانب المرن مثل الضوء و إسفنج البحر (توتر المعادن المرن).
الدمج و الإمتزاج	المزج عملياً بين الخامات مثل الأحجار والحديد والجلود والأسمنت والاسفنج و الشاش الطبي وأيضاً الخضروات كتركيبات في العمل ذاته.
البيئة	استخدام عناصر من البيئة ، سواء عناصر معدنية أو غضة مثل الخضروات و إسفنج البحر .

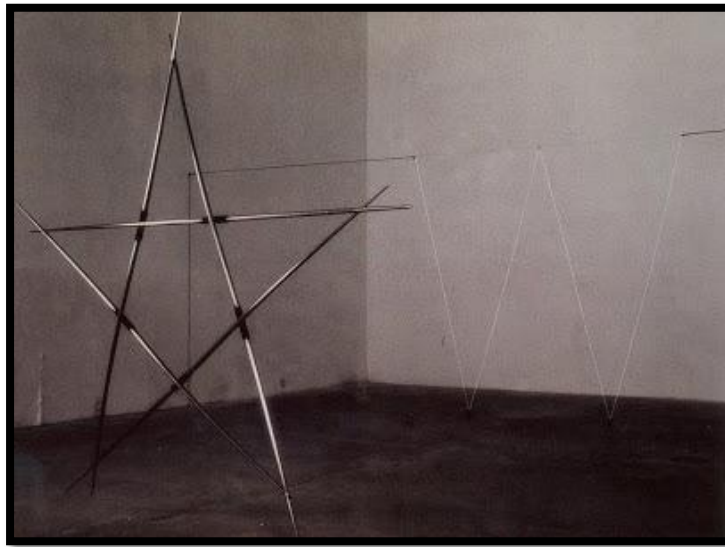
#### - المعايير الجمالية للفنان "جيلبرتو زوريو Gilberto Zorio" :

مواليد ١٩٤٤ م. فنان ايطالي مرتبط بحركة فن الفقر ، يظهر العمل الفني جاذبيته  
للمعمليات الطبيعية، والتحويلات الكيميائية، و تفرغ الطاقة، غالباً ما تقرأ منحوتاته، واللوحات  
الفنية، والعروض كمجازات للعمل الإنساني الثوري والتحويلات، والإبداع ، وهو معروف  
باستخدامه لخامات تشتمل على :أنابيب الضوء الكهربائي المتوهجة ، الصلب ، القار، الوحدة

المتكررة والعمليات من خلال استخدام التبخر والأكسدة ، فهو يبدع أيضاً تركيبات عابرة ، وقتية، باستخدام مواد هشة ، مثل النجمة البرونزية و الأحماض ضمن عمله. كانت الخامات الأولية المميزة لأعمال "جيلبرتو زوريو Gilberto Zorio" هي الطاقة في مختلف جوانبها، معتمد على مدى الجاذبية، أو الطاقة الكيميائية، أو الكهربائية ( الضوء والظلام )، أو امتدادات محددة للخامات و المواد، أو الطاقة الجسدية و الحركية للإنسان، و يعتبر النجم أحد الأشكال المفضلة لدى "جيلبرتو زوريو Gilberto Zorio" كرمز للطاقة الكونية، فهو يرتب المناظير ليشكل نجم، ويصنع آخر مستخدماً أعمدة ناصعة البياض على جدار، ويحفر نجم على رقاقة جلد بقرى.



شكل رقم ( ١٠ )  
 "Gilberto Zorio "جيلبرتو زوريو  
 "Leads رصاص  
 " ١٩٦٨ م.، أطباق  
 رصاص، سلفات نحاس،  
 احماض أملاح هيدروجين و  
 أسلاك نحاس ( 95 X 250  
 160 X سم)، مدينة  
 "ميلانو Milan".



شكل رقم ( ١١ )  
 "Gilberto Zorio "جيلبرتو زوريو  
 "Star نجم"  
 ،  
 ١٩٧٤ م، رمح خفيف من  
 الألومنيوم 270 X 270  
 سم، مجموعة خاصة ،  
 "كومو Como".



أعماله عبارة عن أجزاء بلاستيكية مدعمة بالطاقة التي تعنون كلا من الرؤية والمضمون ، و تخطط لعمليات حساسة، وأحياناً تكون مليئة بالتوتر العنيف للمعدن، هناك حضور كبير للأحماض الكيميائية في العمل "Leads"، شكل رقم ( ١٠ ) ، وحضور الإشعاع الأبيض الكهربائي المقاوم في العمل الفني "Electric Art" ١٩٦٩ م.، والذي تتخلل الكهرباء فيه الجلود الحيوانية، كما تتعاقب في حركة عنيفة في العمل الفني " Hatred كراهية" ١٩٦٩ م.، وهو عبارة عن كتابة بالحفر الجداري، الترتيب المتضمن في بعض أعماله ، كالنجم شكل رقم (١١) كرمز للطاقة الكونية، فقد صنع النجوم بطرق متعددة، مستخدم أنابيب مشعة بالأبيض محملة على الحائط، و باستخدام أشعة الليزر المرسله في الفراغ أو رماح خفيفة محملة واحداً يلو الآخر، ولكن قابلة للتمزق في كل الإتجاهات، تركيب آخر في مسألة الطاقة كعنف وهو "القبضة الفسفورية Phosphorescent Fist" ١٩٧١ م.، وهو عبارة عن قبضة معلقة في شمع فسفوري مع كرتان معزولتان ، تخدم في اعادة تحميل الفسفور مع الطاقة المضيئة، فكل ثمان دقائق تنطلق الكرتان و تضيء القبضة مشعة في الظلام.

" جيلبرتو زوريو Gilberto Zorio "	الفنان المعيار
<p>- استخدام الطاقة في مختلف جوانبها، معتمد على قوة الجاذبية، أو الطاقة الكيميائية، و الكهربائية ( الضوء والظلام ).</p> <p>-استخدام أنابيب مشعة بالأبيض أو رماح خفيفة محملة واحداً يلو الآخر، ولكن قابلة للتمدد و التمزق في كل الإتجاهات.</p> <p>- استخدام أشعة الليزر المرسله في الفراغ.</p> <p>- الطاقة الجسدية و الحركية للإنسان.</p> <p>- اتخذ شكل النجم كرمز للطاقة الكونية.</p> <p>- تخلل الطاقة الكهربائية في الجلود الحيوانية، كما تتعاقب في حركة عنيفة كما في العمل الفني " Hatred كراهية" ١٩٦٩ م.</p> <p>- تركيب آخر للطاقة يسمى "القبضة الفسفورية Phosphorescent Fist" ١٩٧١ م.، عبارة عن قبضة معلقة في شمع فسفوري مع كرتان معزولتان ، تخدم في اعادة تحميل الفسفور مع الطاقة المضيئة، فكل ثمان دقائق تنطلق الكرتان و تضيء القبضة مشعة في الظلام.</p> <p>- التوتر العنيف.</p>	الطاقة

التعددية	استخدام المفردة الفنية و الوحدة بشكل متكرر ، صنع النجوم بطرق متعددة.
التركيب	-التركيبات و التفاعلات الكيميائية بين الأحماض في عمله " رصاص " ، والعمليات من خلال استخدام التبخر والأكسدة ، إبداع تركيبات عابرة ، وقتية، باستخدام مواد هشة ، مثل النجمة البرونزية و الأحماض ضمن عمله. - التركيب الوقتي .
التنوع	استخدام الأحماض الكيميائية و الطاقات المختلفة و المتنوعة بداخل العمل الفني .
التنظيم	-الترتيب المتضمن في بعض أعماله، كالنجم كرمز للطاقة الكونية. - الترتيب والتعاقب
الفراغ	استخدام أشعة الليزر المرسلة في الفراغ. ترابط عناصر عمله الفني "النجم" داخل الحيز الفراغي لخدمة مضمون العمل .
البيئة	أعماله الفنية كمجازات للعمل الإنساني الثوري والتحويلات، والإبداع التعبير عن العناصر البيئية بمختلف أشكالها. العمليات الطبيعية للتحويلات الكيميائية للأحماض .
التعقيد	عمله الفني القبضة الفوسفورية ١٩٧١ م. تخلل الكهرباء في الجلود الحيوانية، كما تتعاقب الكهرباء في حركة عنيفة في العمل الفني " Hatred كراهية" ١٩٦٩ م.

#### - المعايير الجمالية للفنان "جانيس كونيليس Jannis Kounellis":

يقطن "جانيس كونيليس Jannis Kounellis" روما ، فنان يوناني معاصر ، درس في كلية الفنون في أثينا حتى عام ١٩٥٦ م. ، وفي أكاديمية "دي بيل آرتي Di Belle Arti" في روما<sup>(١٠)</sup>، أغلب أعمال " كونيليس Kounellis " المرتبطة بفن الفقر في الفترة من (١٩٦٧ الى ١٩٦٩م). ، صنعت من خامات معقدة مثل أكياس (أشولة) مخططة في إطار حديدي، تعرض ببساطة، مملوءة بالقمح، الشعير، الأرز، أو حبوب القهوة، القطن أو الفحم مقدمة في حاويات معدنية، صوف خشن ممتد على أقطاب أو إطارات ، كومة أحجار أمام مدخل باب مفتوح ، استخدم كائنات حية ونباتات، مع إبداع بيئي باستخدام نيران لهب الأكسجين و الهيدروجين . شكل رقم (١٢).

<sup>10</sup> [http://en.wikipedia.org/wiki/Jannis\\_Kounellis](http://en.wikipedia.org/wiki/Jannis_Kounellis) "Jannis Kounellis – Biography". Guggenheim Museum. Retrieved 2007-11-15

هناك استخدامات متعددة للشرائح المعدنية والحديدية كدعائم لتنوع واسع من الخامات و الموضوعات، فإن القيمة والجودة لهذه التركيبات تجذب الإنتباه بشكل كبير، ارتبط "جانيس كونيليس Jannis Kounellis" مباشرة بالحياة الطبيعية في فراغ أعماله، مستخدماً الصبار أو الببغاء، شكل رقم (١٣ - أ ، ب) كما في عرض جاليري "سارجنتيني Sargentini" في روما، ١٩٦٩م.، "١٢ احسان"، حيث " امتدت التجربة الإبداعية في فنون ما بعد الحداثة إلى خارج اللوحة لتتصل ببساطة مع الحياة نفسها ، و أصبح الفن يتم من خلال النموذج الحي نفسه دون الحاجة إلى إعادة تمثيله" (١١)، وفي كثير من الأعمال بداية من "مروج من اللهب Daisy of Fire" ١٩٦٧م.، بدأ في استخدام اللهب صانعاً استخداماً مختلفاً للعنصر الأولي بأكثر مما فعل "كلين Yves Klein" باستخدام اللهب صنع تنوعاً في التركيبات، مستخدماً الأطباق المعدنية و شبكات معدنية و لهب عناصر متواجدة ضمن البيئة ، كما وجد تزايد للادراك اللحظي للفراغ، فأغلب الأعمال الحديثة عرضت تزايد الموارد المستمرة للعناصر ، مقارنة بذكريات الثقافة الكلاسيكية.



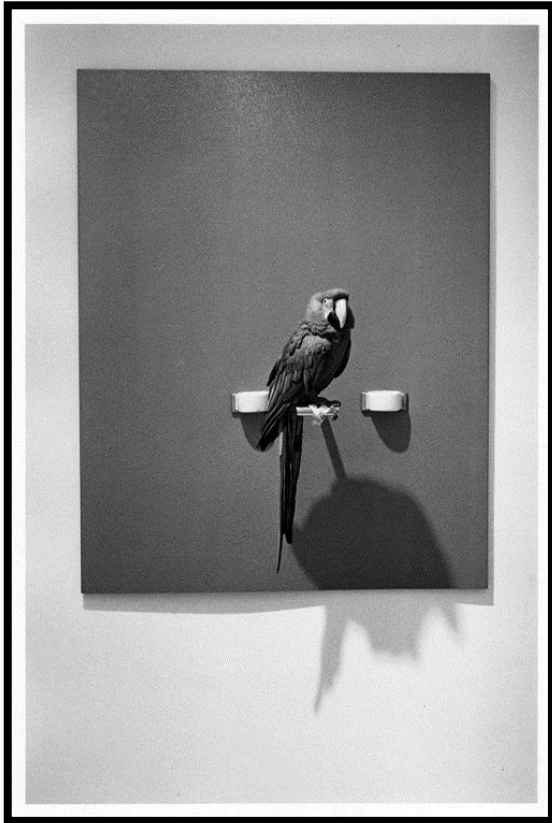
شكل رقم (١٢)

"جانيس كونيليس Jannis Kounellis"، بدون عنوان، ١٩٧٩م.، خشب، رسم على قماش، حبال ، أدخنة ، ( 396.24 X 1.27 X 100.33 سم ) ( ١٥٦ X ٢/١ X ٢/١ ) بوصة) ("سلفاتور Salvatore" + "كارولين Caroline"، ميلان Milan .

١١-أمل مصطفى - علم الجمال (فلسفة الفن التشكيلي) - ٢٠١٤ - دار الشروق - القاهرة - جمهورية مصر العربية-ص 11



شكل رقم (١٣ - أ)



شكل رقم (١٣ - ب)  
"جانيس كونيليس Jannis Kounellis"،  
بدون عنوان ، ١٩٦٧ م.، حديد لامع،  
قطن، الأرض ، صبار، ببغاء 80 X 120  
سم، ( ٢/١ X ٣١ X ١/٢ ٤٧ بوصة )  
مجموعة crex ، "شافهاوزن  
"Schaffhausen"



شكل رقم (١٤)

"جانيس كونيليس Jannis Kounellis"، "المفحمة Charcoal Burner" ١٩٦٨ م.، فولاذ على عربة خشبية بعجلات من المطاط، فحم، (30 X 120 X 120 سم)، "هامبورج Hamburg".

حاول "جانيس كونيليس Jannis Kounellis" و"ماريو ميرز Mario Merz" جعل التجربة الفنية أكثر واقعية، بشكل حقيقي مباشر، وفي ذات الوقت ربطا بشكل وثيق المتذوق للفن (المشاهد) بالطبيعة، ففي كتابه ( بدون عنوان / اثنا عشر خيل )، جلب "كونيليس Kounellis" الواقع، والحياة الطبيعية بداخل المعارض المجهزة، من خلال إظهار اثني عشر خيل تحقق المتابعة على جدران المعرض، شكل رقم (٧) إذ تشير لحركة الداو و الفنان "مارسيل دوشامب Marcel Duchamp"، و كان هدفه هو تحدي ما يمكن تعريفه بأنه فن و لكن خلافاً لـ "دوشامب Duchamp"، محافظاً على حقيقة الأجسام والأشياء ناشطة كما هي في الواقع، وإعادة تعريف مفهوم الحياة والفن، مع الحفاظ على كلا الكيانين مستقلين، تأثير الواقع لديه ليس بثنائي ولكنه أساسي، غير و بدل "كونيليس Kounellis" الحدود لما يمكن تعريفه بأنه فن، لكن لم تتواجد أبداً فكرة أن الفن يجب أن يتلاشى في الحياة، على العكس من ذلك، يعطي الفن رسالة جديدة كاستهلال لبدء شعائر، من خلالها تعاد تجربة الحياة" (١٢).

<sup>12</sup> Lumley, Robert - 2004-*Movements in Modern Art, Povera Arte*, Distributed in North America by Harry N. Abrams, New York, London, Tate.



شكل رقم (٧)

"جانيس كونيليس Jannis Kounellis"، بدون عنوان ، ١٩٦٩ م.، معرض "L Attico ، روما، تصوير : "كلاوديو أباتي Claudio Abate"

المعايير الجمالية للفنان "جانيس كونيليس Jannis Kounellis"	الفنان المعيار
<ul style="list-style-type: none"> <li>- استخدام الذهب صنع تنوعاً في التركيبات، مستخدماً الأطباق المعدنية و شبكات معدنية.</li> <li>- التنوع في استخدام الكائنات الحية و عناصر البيئة من طمي و نباتات مختلفة .</li> <li>- التنوع في التركيبات .</li> <li>- استخدامات متعددة للشرائح المعدنية والحديدية ،كدعائم لتنوع واسع في الخامات و الموضوعات.</li> </ul>	التنوع
<ul style="list-style-type: none"> <li>- القيمة و الجودة في التركيبات.</li> </ul>	التركيب
<ul style="list-style-type: none"> <li>- استخدام نيران لهب الأكسجين و الهيدروجين .</li> <li>- قوة الجاذبية الأرضية بأعماله الفنية .</li> <li>- الطاقة الحركية للكائنات الحية .</li> </ul>	الطاقة

<ul style="list-style-type: none"> <li>- الإرتباط المباشر بالحياة الواقعية في فراغ أعماله.</li> <li>- استخدام الكائنات الحية والنباتات، مثل البيغاء ، و الحصان ، الصبار،....، الخ .</li> <li>- جلب الواقع والحياة الطبيعية بداخل المعارض المجهزة، من خلال إظهار اثني عشر خيل تحقق المتابعة على جدران المعرض.</li> </ul>	الواقعية
<ul style="list-style-type: none"> <li>- الخامات المعقدة.</li> <li>- أغلب أعماله صنعت من خامات معقدة مثل أكياس (أشولة) مخططة في إطار حديدي.</li> </ul>	التعقيد
<ul style="list-style-type: none"> <li>- التزايد في الإدراك اللحظي للفراغ.</li> <li>- استخدامات متعددة للشرائح المعدنية والحديدية ،كدعائم لتنوع واسع في الخامات و الموضوعات.</li> <li>- تزايد الموارد المستمر للعناصر، مقارنة بذكريات الثقافة الكلاسيكية.</li> </ul>	التعددية
<ul style="list-style-type: none"> <li>- استخدام لهب عناصر متواجدة ضمن البيئة.</li> <li>- استخدام كائنات حية من البيئة الواقعية.</li> </ul>	البيئة
<ul style="list-style-type: none"> <li>- تحقق المتابعة على جدران المعرض من خلال إظهار اثني عشر خيل.</li> <li>- تحقق في العمل الفني بدون عنوان ١٩٧٩م.، ترتيب و تعاقب مكان اللهب و الأرفف على سطح العمل الفني .</li> </ul>	الترتيب و التعاقب
<ul style="list-style-type: none"> <li>- تكرار العناصر بتسلسل منطقي (عنصر الكائن الحقيقي للحصان ).</li> <li>- تكرار لهب العناصر المتواجدة ضمن البيئة.</li> </ul>	التكرار
<ul style="list-style-type: none"> <li>- المزج بين مختلف العناصر البيئية و الكائنات الحية .</li> <li>- المزج بين العناصر المختلفة ، من معادن و كائنات حية من الواقع .</li> </ul>	الإمتزاج و الدمج
<ul style="list-style-type: none"> <li>- توزيع العناصر الشكلية بداخل الحيز الفراغي كما في عمله " ١٢ حصان "</li> <li>- له دور فعال و مؤثر على إدراك ووجدان المشاهد ، خلال مروره داخل الحيز الفراغي للعمل .</li> </ul>	الفراغ

- المعايير الجمالية للفنان " لوسيانو فابرو Luciano Fabro " :

ولد" لوسيانو فابرو Luciano Fabro " في ٢٠ نوفمبر ١٩٣٦ و توفي ٢٢ يونيو ٢٠٠٧ م.، نحات ايطالي ، فنان مفاهيمي ،ارتبطت كتاباته بحركة فن الفقر".<sup>(١٣)</sup>

<sup>13</sup> [http://en.wikipedia.org/wiki/Luciano\\_Fabro](http://en.wikipedia.org/wiki/Luciano_Fabro)

أعاد " لوسيانو فابرو Luciano Fabro" مفهوم عملية الأسلوب من التعقيد و الغير متوقع، على حد سواء ، في أعماله المبكرة عام ١٩٦٦-١٩٦٧ م.، محققاً الفراغ، ومن ناحية أخرى تعلم الاستخدام الحديدي للخامات الفقيرة، فعلى سبيل المثال في عمله "الملاءة Sheet " ١٩٦٩ م.، عبارة عن أقمشة معلقة في الحائط بثلاثة طرق مختلفة، والتي لا تستعرض فقط قوة الجاذبية الأرضية، ولكنها تصنع خداع رائع في أنسجة الفن الكلاسيكي، عمله الفني " ايطاليس Italys "، شكل رقم (١٥) صنع من تنوع واسع من الخامات ، زجاج ، جلود ، رصاص ، حديد، معلق من أعلى لأسفل أو مستند في مقابل حوائط، ممثل شكل بوت القدم لشبه جزيرة، مكتسب حرية المعنى لكي يضع تعبير لكل مبتذل ، تافه في أزمة أو قضية ، والتي تعكس مفهوم الهوية القومية.



شكل رقم ( ١٥ )

" لوسيانو فابرو Luciano

Fabro " ، مرآة ايطاليا

، " Speculum Italiae"

( ١٩٧١ م.، مرآة و رصاص، )

سم( 80 X 150 )، ( ١/٢ X ٥٩ )

٣١ بوصة) متحف الفن

المعاصر، "قلعة ريفولي

Castello di Rivoli"، "تورين

."Turin

الفنان المعيار	" لوسيانو فابرو Luciano Fabro"
التعقيد	تداخل و تعقد الأشرطة المعدنية من الرصاص في عمله الفني "مرآة ايطاليا"
التنوع	تنوع واسع من الخامات ، زجاج ، جلود ، رصاص ، حديد. تنوع طرق التشكيل.
الطاقة	الطاقة الحركية لشرائط النسيج في عمله الفني "مرآة ايطاليا" وعمله "الملاءة Sheet " ١٩٦٩ م. يستعرض قوة الجاذبية الأرضية.



التجهيز في الفراغ	التشكيل في الفراغ، تخلل الفراغ للعناصر الشكلية بأعماله الفنية.
التعددية	تعدد طرق التشكيل كما في عمله "الملاءة Sheet " ١٩٦٩ م.، عبارة عن أقمشة معلقة في الحائط بثلاثة طرق مختلفة.
البيئة	الاستخدام الحديدي للخامات الفقيرة المتوفرة بالبيئة المحيطة. عكست أعماله الفنية مفهوم الهوية القومية.

### - المعايير الجمالية للفنان "بيير باولو كالزولاري PIER PAOLO Calzolari":-

أكثر الجوانب وضوحاً في أعمال "كالزولاري Calzolari" الفنية هو استخدام متجدد لتبوية عناصر متجمدة، محققاً ذلك عن طريق محركات الثلجات ، والتي تظهر دائماً مع الموضوعات والكتابات محققة نتائج اللا توزيع والقوى المناسبة.

يوجد ثلاثة أعمال من أعظم وأهم الأعمال في عام ١٩٦٩ م.، الأول "الناي بالنسبة لي أن ألعب" عبارة عن سطح معدني متجمد مع كتابات وفلوت حقيقي بجواره، الثاني "ملاك يحتدم الفنان Impazza Angelo Artista " هيكل على الأرضية مع أنبوبة متجمدة تفيض منها كتابة جملة تحمل عنوان ، والثالث "قراءة بلدي كيفما تكون" "كتابات متجمدة في أشكال، التركيبات المعاد انتاجها متساوية في إثارة الدهشة لدى المتدوق، وتتسم بالافتراحات مع رفعها برفق حتى السماء.شكل رقم (١٦) -

(١٧)



شكل رقم (١٦)

"بيير باولو كالزولاري PIER PAOLO CALZOLARI"، اهتزاز الهواء مع طنين الحشرات  
The air vibrates with the buzzing of insects ، ، ١٩٧٠ م.  
، ثلاث قطع من الرصاص، نحاس، محرك، أنبوب نيون، 187 X197 X90 سم، المتحف القومي للفن الحديث، مركز "جورج بومبيدو" Georges Pompidou، باريس.



شكل رقم (١٧)

"بير باولو كالزولارى Pier Paolo Calzolari" (١٩٧٠-١٩٧١ م.)، ١٢ أنبوب نيون، ١٢ كرة ضوء، ١٢ مكبر صوت، اسطوانات مدمجة، متحف الفن المعاصر ، "كاستلو دى ريفيولى Castello di Rivoli" ، "تورين Turin".

الفنان المعيار	المعايير الجمالية للفنان "بيير باولو كالزولارى PIER PAOLO Calzolari"
التنوع	<ul style="list-style-type: none"> <li>- الاستخدام المتجدد لتنويع عناصر متجمدة و مختلفة.</li> <li>- في الوسائط التعبيرية المختلفة.</li> <li>- نوعين مختلفين من وحدات الإضاءة في النوع و الشكل و اللون .</li> </ul>
التجهيز في الفراغ	<ul style="list-style-type: none"> <li>- التجهيز في التجهيز في الفراغ، من حيث توزيع العناصر في حيز التجهيز في الفراغالمحيط.</li> <li>- التجهيز في الفراغكأحد عناصر العمل الفني المنشأ في التجهيز في الفراغ.</li> </ul>
الوحدة	<ul style="list-style-type: none"> <li>- الوحدة القائمة بين عناصر العمل الفني.</li> <li>- العلاقة الشكلية بين عناصر العمل الفني .</li> </ul>
الطاقة	<ul style="list-style-type: none"> <li>- استخدام الطاقة الكهربائية و الضوئية .</li> </ul>

- قوة الجاذبية الأرضية .	
- تعدد العناصر المستخدمة (١٢ أنبوب نيون، ١٢ كرة ضوء، ١٢ مكبر صوت، اسطوانات مدمجة)	التعددية
استخدام تنويع عناصر متجمدة، محققاً ذلك عن طريق محركات الثلاجات ، و ظهورها مع الموضوعات والكتابات محققة نتائج اللاتوزيع والقوى المناسبة.	التعقيد
- استخدام تنويع عناصر متجمدة و خامات من البيئة الإجتماعية .	البيئة
- عنصر الكتابة في أعماله الفنية . - أنابيب النيون في شكل التوازي مرة و التوالي مرة أخرى. - الوحدة الضوئية المستخدمة و الإهتزاز من خلال التموجات بأنبوب النيون .	التكرار و الإهتزاز
- تجهيز تركيبات متنوعة و متعددة من العلاقة الناشئة بين الضوء و الخط .	التركيب
- وحدات إضاءة جاهزة الصنع ،أنبوب نيون، كرة ضوء، مكبر صوت، اسطوانات مدمجة، محركات الثلاجات.	الجواهر
- التوزيع و اللاتوزيع. - التنظيم و اللاتنظيم.	الثنائية المتناقضة

#### - المعايير الجمالية للفنان جوزيبي بينون Giuseppe Penone :-

"جوزيبي بينون Giuseppe Penone" فنان إيطالي، ولد في ٣ أبريل ١٩٤٧م. بدأ مهنياً عام ١٩٦٨م. في غابة" جارسيو Garessio"، بالقرب من المكان الذي ولد فيه، يعتبر العضو الأصغر سناً في الحركة الإيطالية المسمى "آرت بوفيرا Art Povera" (١٤) معرض جديد في سويسرا لمفهوم النحت تميزت فيه ثمرات البطاطس بنمو يتزايد في شكل أدني الفنان "جوزيبي Giuseppe Penone" والعينين والأنف والفم، مع أكبر قدر ممكن باستخدام قوالب برونزية مصممة خصيصاً، شكل رقم (١٨-١٩-٢٠) التقنيات الخاصة بالتشكيل بالضغط او بالبناء (الغائر و البارز) معاً و بمفاهيم قيم خاصة، كان لها الأهمية القصوى في أعمال "جوزيبي بينون Penone" الفنية و منذ بدايات عمله المهني، في أعماله تركز على الخامات و قوى الطبيعة ( أغلب هذه القوى مرتبط بنمو النباتات)، ومن خلال ذلك

<sup>14</sup> [http://en.wikipedia.org/wiki/Giuseppe\\_Penone](http://en.wikipedia.org/wiki/Giuseppe_Penone)

يقوم بتحليل الحساسية بين الجسم البشرى وبين الواقعية الخارجية، وعن الأعمال ذات الصلة بنمو النباتات يعتبر أهم الأمثلة هو العمل الفنى "ستستمر الشجرة فى النمو فقط حتى هذه النقطة" "The Tree Will Continue to Grow Except at This Point" ١٩٦٨-١٩٧٨ م. شكل رقم (٢١)، والذى فيه قبضة" بينون Penone الحديدية الغائرة كانت حول صندوق من الشرائح فى أعمال أخرى ذات مواضيع تتناول الخضروات، يجد المشاهد أن الكميات الكبيرة تصنع أشكال مفاجئة لآذان وأنوف وشفاه بشرية. عمل " بينون Penone" الأفضل شهرة "الشجرة The Tree" يري متصلاً بطريقة ما بفكرة التقدمية فى التشكيل، لكنه مع ذلك مرتبط بالتمية الطبيعية فى هذه الأعمال ذات تكوينات نمو تتعقب الخلفية، المجاديف، وألواح خشب الأرضية عملوا معاً مع أدوات التقطيع لإكتشاف أشكال من الشجرة ، كما قدم تشكيل حديث متطور و متقدم لعنصر الشجرة بشكل واقعى، قدم فى النهاية تقييماً طبيعياً فى شكل مشابه لتأثير الحفريات.

شكل رقم (١٨)



شكل رقم (١٩)



شكل رقم ( ٢٠ )

الفنان الإيطالي "جوزيبي Giuseppe Penone  
" نمو البطاطس في شكل أجزاء الجسم البطاطس  
Potatoes ١٩٧٧م.، ومكون من بطاطس وألوان  
لامعة و مقاسات متعددة، ميلانو.



شكل رقم ( ٢١ )

"جوزيف بينون Giuseppe Penone"،  
Eight-meter Tree شجرة طولها ثمان  
أمتار، ١٩٦٩، خشب، ٨٠٠ سم، عرض عام  
١٩٨٠م.، نيويورك.

المعايير الجمالية للفنان جوزيبي بينون "Giuseppe Penone"	الفنان المعيار
<ul style="list-style-type: none"> <li>- الإمتداد و الإستمرارية ، من خلال طول جزع الشجرة ذات النتوءات المتكررة و التي توحى بالنمو و الإستمرارية .</li> <li>- التزايد و التكاثر في ثمار البطاطس" نمو البطاطس في شكل أجزاء الجسم البطاطس Potatoes ١٩٧٧م".</li> <li>- النمو في عمله شجرة طولها ثمان أمتار ١٩٦٩م.، من خلال وجود نتوءات بارزة في جذع الشجرة و تمددها منبسطة على سطح الأرض.</li> </ul>	الإمتداد و الإستمرارية
<ul style="list-style-type: none"> <li>- استخدام مكونات البيئة من أشجار و ثمار و خضروات مثل البطاطس.</li> </ul>	البيئة
<ul style="list-style-type: none"> <li>- للفراغ هنا دور أساسي في العمل الفني، و المقصود هو التجهيز في الفراغ الحقيقي الذي يكون المجال العام للعمل الفني.</li> </ul>	التجهيز في الفراغ
<ul style="list-style-type: none"> <li>- فعل الجاذبية الأرضية للعناصر البيئية من خشب الشجر الطبيعي و الواقعي تارة ، تارة أخرى لثمار البطاطس الملقاة على سطح الأرض بحيز فراغ العمل الفني.</li> <li>-ركز " بينون Penone "على التحقيق في قوى الطبيعة التي تدفع النباتات للنمو وعلاقة ذلك بحركة البشر.</li> </ul>	الطاقة أو القوة
<ul style="list-style-type: none"> <li>- تعدد ثمار البطاطس و كثرتها في عمله الفني" نمو البطاطس في شكل أجزاء الجسم البطاطس Potatoes ١٩٧٧م.</li> <li>- تعدد و كثرة النتوءات الموجودة بجذع الشجرة في عمله الفني "شجرة طولها ثمان أمتار ١٩٦٩ م".</li> </ul>	التعددية
<ul style="list-style-type: none"> <li>- التحديث و التغيير المستمر في التشكيل بكل عمل فني من حيث المكونات و العناصر.</li> </ul>	التغيير
<ul style="list-style-type: none"> <li>- تحليل الحساسية بين الجسم البشرى وبين الواقعية الخارجية.</li> <li>- الأجزاء البشرية في ثمار البطاطس.</li> </ul>	الواقعية
<ul style="list-style-type: none"> <li>- عناصر ناضجة في التكوين مثل جذع الشجرة ، و ثمار البطاطس.</li> </ul>	الجواهر
<ul style="list-style-type: none"> <li>- تداخل جذع الشجرة الواقعي ذو النتوءات المتعددة مع أحد ألواح خشب الأرضية و تلاحمهما معاً.</li> <li>- التراكب و التداخل لكميات كبيرة من ثمار البطاطس ذات آذان وأنوف وشفاه بشرية.</li> </ul>	التعقيد
<ul style="list-style-type: none"> <li>- تناول أفكار لأعمال فنية متنوعة و مختلفة العناصر .</li> <li>- قدم تشكيل حديث و متنوع لعنصر الشجرة بشكل واقعي.</li> </ul>	التنوع

## - المعايير الجمالية للفنان "ألجيرو بوتتي" Alighiero Boetti:

عرف باسم "ألجيرو بوتتي" Alighiero Boetti فنان مفاهيمي إيطالي، يعتبر عضواً في حركة "فن البوفيرا" Arte Povera ( ١٦ ديسمبر ١٩٤٠ - ٢٤ فبراير ١٩٩٤م.)، هو الأكثر شهرة لسلسلة من الخرائط المطرزة في العالم، سميت "Mappa"، إيدعت بين عامي ١٩٧١ م. حتى وفاته في عام ١٩٩٤م.، تتميز أعمال "بوتتي" Boetti من خلال فكرته عن "التوأمة"، مما دفعه لإضافة 'ه' (و) بين أسمائه، مما أثار تبادل الجدل بين تلك الأنفس الإثنيين".<sup>(١٥)</sup>\*

بعد ستة أيام من حرب يونيو ١٩٦٧ م.، بدأ الفنان في جمع أغلفة لجرائد تضم خرائط لمناطق الحرب،تضم اثنتي عشرة ورقة من النحاس،كلاً منها محفور بمخطط لحدود الخريطة، اثني عشر من أشكال عمله الفني ( ١٠ يونيو ١٩٦٧م.)، بدأ الإثني عشر شكل من (١٠ يونيو ١٩٦٧م. ) من عام ١٩٦٧ إلى ١٩٧١م. ، تضمنت كتالوجات بيانية لبعض الأزمات السياسية الأكثر خطورة في العالم بين عامي ( ١٩٦٧ و ١٩٧١م. ) ، ابتداء من عنوانه المقترح مع الأراضي التي احتلتها إسرائيل في وقت حرب الأيام الستة في ( ١٠ يونيو ١٩٦٧م.)، ثم طلب من زوجته تطريز الأشكال في خريطة يونيو ١٩٦٧م.، تألف التطريز من ثلاث بقع من الصوف البني على قطعة من القماش فارغ ، بدا وكأنه تقدم في العمل.<sup>(١٦)</sup>

زار "ألجيرو بوتتي" Alighiero Fabrizio Boetti في غضون فترة زمنية قصيرة أفريقيا، و أمريكا الجنوبية والولايات المتحدة والشرق الأوسط وآسيا الوسطى، فكان يتأمل الفكرة الأولى لعمله الفني الخريطة "Mappa" (شكل رقم (٢٢) خلال رحلته الثانية إلى أفغانستان في عام ١٩٧١م.، مما أدى إلى سلسلة من خرائط العالم المنسوجة بعنوان "الأراضي المحتلة"<sup>(١٧)</sup> و بعض حدود خرائط تحتوي على تواريخ أو نصوص للتفاصيل النسبية لإنتاج العمل، والتوقيع ، و من أقواله، كذلك مقتطفات من الشعر الصوفي، قائلاً "بالنسبة لي عمل "Mappa" " المطرزة هو الحد الأقصى للجمال، لهذا العمل فعلت شيئاً، اختار شيئاً، بمعنى أن: العالم يتم كما هو، لا كما أنا مصمم عليه، والأعلام هي تلك التي موجودة، وأنا لم أصمم لها، باختصار

<sup>١٥</sup> Oxford Art Online, Alighiero Boetti, essay by Mathew Gale\*Alighiero Boetti, Dodici forme dal 10 giugno 1967(1967-1971) Christie's: The Italian Sale, 14 October 2011, London.

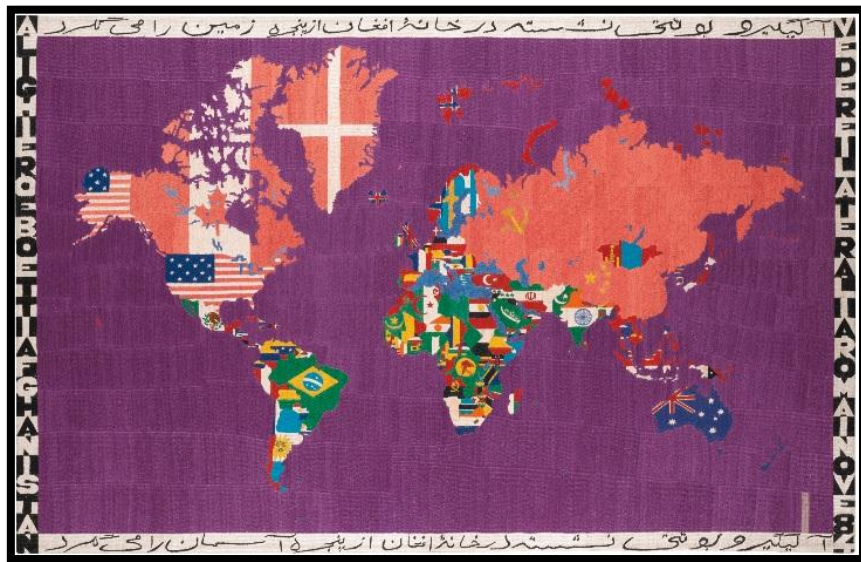
<sup>١٦</sup> Holland Cotter (June 28, 2012), The Whole World, Stitched and Patched - Alighiero Boetti Retrospective at Museum of Modern Art *New York Times*.

<sup>١٧</sup> Alighiero e Boetti, November 7, 2009 - January 23, 2010 Gladstone Gallery, New York.

لم أفعل شيئاً على الإطلاق، هي الفكرة الأساسية، المفهوم، يبرز أي شيء آخر لا يتطلب أي اختيار.<sup>(١٨)</sup>

التعقيد والتنوع في أعمال "ألجيرو بوتتي Alighiero Boetti" تعرض لمفهوم السخرية بشكل منمق مع قيم خاصة تبدو باعثة للسعادة ، باعتبار عمله بداية لتوليد مبادئ عامة مؤسسة، مثل الترتيب و اللاترتيب، الفرصة والضرورة، البحث و الإيجاد، المتشابه والمختلف، كل ذلك نما من خلال استخدام خامات مختلفة واختراع أدوات لإجراءات فنية بسيطة ولكن حققت جمال استثنائي واضح .

"ألجيرو بوتتي Alighiero Boetti" غير مهتم بالتناقضات ولكنه مهتم بتوظيفها، أيضاً تلك الأضدادات لها أهمية أساسية فهي تطرح تساؤلات تتعلق بأبعاد الزمن و الفراغ، أيضاً يفهم الإحساس الجغرافي ، العمل الفني " الخريطة" أحد مستنسخات متعددة لخريطة العالم تبدو فيه كل دولة مميزة بألوان علمها، أولى الخرائط كانت عام ١٩٧١م. وصممت على قماش الكتان، وكان مشغولاً بواسطة امرأة أفغانية، الإطار المشغول لهذه الخرائط حمل اسم الفنان و التاريخ و مكان التواجد كمؤشر لعناصر مسرودة بحكي قصصي، الخرائط هي جزء من إنتاج ضخم للوحات قماشية معلقة بمختلف الأحجام كبيرة كانت أو صغيرة، وتشمل ميلاد بعض الكلمات والعبارات مثل " الترتيب و اللاترتيب"، كل النسخ الأخيرة من الخريطة جلبت للتحديث وفقاً للتغيرات السياسية.



شكل رقم (٢٢)

"ألجيرو بوتتي Alighiero Boetti" ، Map خريطة، ١٩٨٤، لوحة معلقة، 114 X 175 سم، كنيسة "سانت Stein" ، "ميلانوMilano".

<sup>18</sup> Boetti ، 1974 [] [ Quoted in Mappa, Luca Cerizza, Afterall Books, 2008 (AmeSea Data Base – ae – Jan. 2015- 0013)



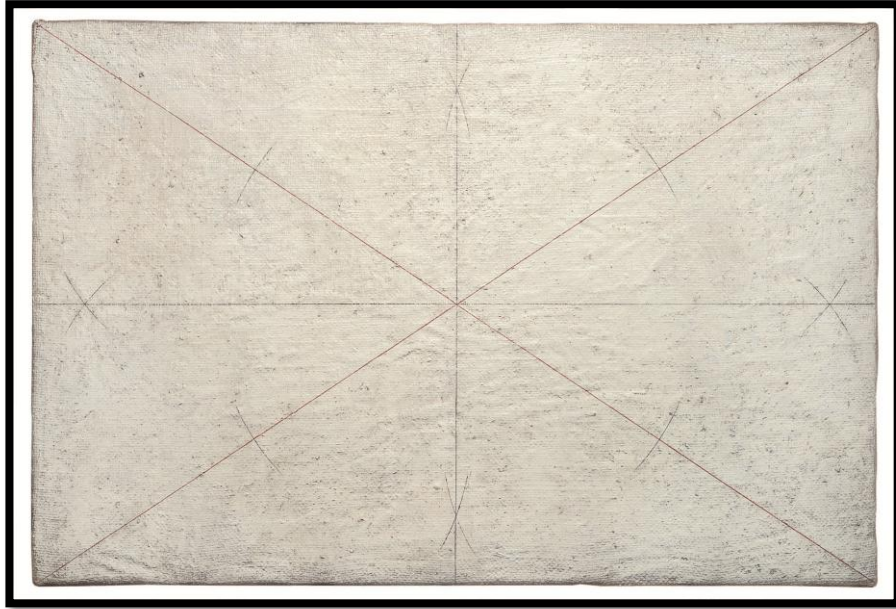
المعايير الجمالية للفنان "آليجيرو بوتتي Alighiero Boetti	الفنان المعيار
<ul style="list-style-type: none"> <li>- جمع أغلفة لجرائد تضم خرائط لمناطق الحرب،تضم اثنتي عشرة ورقة من النحاس،كلاً منها محفور بمخطط لحدود الخريطة.</li> <li>- تجميع أعلام الدول المختلفة على سطح القارات بعمله الفني الخريطة .</li> </ul>	التجميع
<ul style="list-style-type: none"> <li>- سلسلة من الخرائط المطرزة في العالم سميت "Mappa"، مستنسخات متعددة لخريطة العالم تبدو فيه كل دولة مميزة بألوان علمها.</li> <li>- اثني عشر من أشكال عمله الفني ( ١٠ يونيو ١٩٦٧م.)، بدأ الإثني عشر شكل من (١٠ يونيو ١٩٦٧م. ) من عام ١٩٦٧ إلى ١٩٧١م.</li> <li>- فكرة التوأمة.</li> </ul>	التعددية
<ul style="list-style-type: none"> <li>المتمثل في المساحة المحيطة بالقارات على سطح العمل الفني ،</li> </ul>	الفراغ
<ul style="list-style-type: none"> <li>التنوع في استخدام أعلام البلاد المتعددة و المختلفة في عمله الفني " خريطة</li> <li>"</li> <li>استخدام العناصر و الأشكال و الأفكار الشكلية للأعمال الفنية .</li> </ul>	التنوع
<ul style="list-style-type: none"> <li>تضمنت أعماله الفنية كتالوجات بيانية لبعض الأزمات السياسية الأكثر خطورة في العالم بين عامي ( ١٩٦٧ و ١٩٧١م. ) ،</li> <li>البيئة الجغرافية</li> </ul>	البيئة
<ul style="list-style-type: none"> <li>التخطيط الجغرافي لقارات الكرة الأرضية -</li> </ul>	التخطيط
<ul style="list-style-type: none"> <li>- توليد مبادئ عامة و توظيف الثنائيات المتناقضة ، مثل الترتيب و اللاترتيب، المتشابه والمختلف، البحث و الإيجاد، الفرصة والضرورة، تساؤلات تتعلق بأبعاد الزمن و الفراغ.</li> </ul>	الثنائيات المتناقضة
<ul style="list-style-type: none"> <li>- تشابك و ترابط أعلام الدول على سطح القارات .</li> <li>- حدود الخرائط تحتوي على تواريخ أو نصوص للتفاصيل النسبية لإنتاج العمل، والتوقيع ، مقتطفات من الشعر الصوفي</li> </ul>	- التعقيد
<ul style="list-style-type: none"> <li>- استخدام الأعلام الموجودة كما هي و لم يصمم لها.</li> </ul>	الجواهر
<ul style="list-style-type: none"> <li>-النسخ الأخيرة من عمله الخريطة "Mappa " جلبت للتحديث وفقاً للتغيرات السياسية.</li> <li>- التغيير المستمر في فكرة عمله الفني "الخريطة "Mappa" سلسلة من</li> </ul>	التغيير و التقدمية

الخرائط المطرزة في العالم ، إيدعت بين عامي ١٩٧١ م. حتى وفاته في عام ١٩٩٤ م.	
الطاقة ( القوة ) - الإيحاء بقوة الجاذبية الأرضية في عمله الفني "الخريطة "	

- **المعايير الجمالية للفنان " جيوليو باوليني Giulio Paolini "**

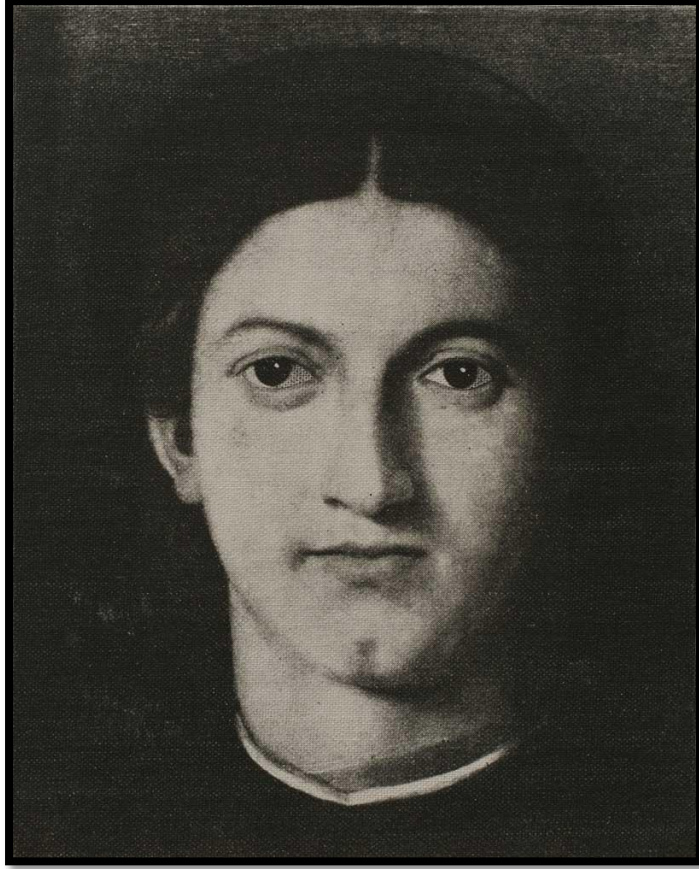
منذ بدايات أعماله الفنية الزم " جيوليو باوليني Giulio Paolini " نفسه بالمنطق الصارم لانعكاسية الذات، كما تطورت لغته، وأولع بتحليل رؤية الفضاء، الهيكل وطريقة إبداع الفنان، و تصور مفردات التاريخ في الفن، صانعاً فناً للفن، باحثاً عن حركة الجسد الأساسية و التي تمثل رؤية أخلاقية شاملة كل ذاكرة الفنون السابقة في الماضي، يورط "جيوليو باوليني Giulio Paolini " المشاهد في ميتافيزيقية أبعاد الزمن و التجهيز في الفراغ، الصمت، الغموض، والتعقيد، كل فن "

جيوليو باوليني Giulio Paolini " يبدأ بنظريات واضحة تماماً، باحثاً أكثر في المجرّد لتحقيق المستمر في الممكنات و أسباب وجودها، يعتبر العمل " تصميم جيوميتري " شكل رقم (٢٣) أول رسوماته الرسمية، زيت على قماش ، العمل يبرز نفسه كمثل للفراغ، و موجد مكان لكل رؤية بصرية ممكنة موجودة بالفعل أو تأتي من ذاته أو من أي شخص آخر.



شكل رقم (٢٣)

" جيوليو باوليني Giulio Paolini، "تصميم جيوميتري Geometric Design " ١٩٦٠ م.،  
٦ شرائح مقاس 40 X 60 ، "ميلانو Milan".



شكل رقم (٢٤)  
 " جيوليو باولينى Giulio Paolini - نظرة رجل صغير  
 لـ"لورنزو لوتو Lorenzo Lotto  
 -" ١٩٦٧م، -لوحة زيتية -  
 مقاس 24 X 30 . Young Man  
 " Looking at Lorenzo Lotto"

أما عمله الفني " رجل صغير  
 ينظر لـ"لورنزو لوتو Lorenzo  
 lotto" شكل رقم (٢٤)

فيعتبر عمل مفاهيمي و في نفس الوقت رؤية مطلقة، عنوان العمل ، اقتراح للعلاقة بين  
 الجالس و الفنان، وتتعلق لعبة التلمح ( اللحات ) بين الوجه المرسوم و المتذوق للفن، بداية  
 بالحركة بعرض الزمن و الفراغ، ويجد المتذوق للفن نفسه في مكان رسام اللوحة عام ١٥٠٥  
 م.، الذي كان يصل احساس معين للمتذوق من خلال ابداع العمل لكل الزمن الذي يقضيه  
 المتذوق ناظراً للبورترية.

المعايير الجمالية للفنان " جيوليو باولينى Giulio Paolini"	الفنان المعيار
الزمن الفنان نفسه بالمنطق الصارم لانعكاسية الذات. يورط المشاهد في ميتافيزيقية أبعاد الزمن و التجهيز في الفراغ، الصمت، الغموض، والتعقيد.	التعقيد.
التنوع في مبادئه الفنية و الأفكار الأساسية لأعماله الفنية .	التنوع
-الطاقة الحركية و الذاتية التي تنطلق من لعبة التلمح ( اللحات ) بين الوجه المرسوم و المتذوق للفن. حركة الجسد الأساسية.	الطاقة

-الطاقة الكامنة في عمله الفني"نظرة رجل صغير " - انعكاسية ذات الفنان .	
تعدد الفكرة الرئيسية للأعمال الفنية و الرؤى الفنية.	التعددية
- يبرز العمل " تصميم جيوميتري" نفسه كمثل للفراغ. - ميتافيزيقية أبعاد الزمن و الفراغ.	الفراغ
عمله الفني " رجل صغير ينظر " عنوان العمل ، اقتراح للعلاقة بين الجالس و الفنان، تنطلق لعبة التلمح ( اللمحات ) بين الوجه المرسوم و المتذوق للفن. - تحليل رؤية الفضاء. - تصور مفردات التاريخ فى الفن.	البيئة
تجميع الأقطار الأساسية للشكل الهندسي المستطيل في عمله" تصميم جيوميتري".	التجميع

### النتائج :

تعددت مفاهيم فن الفقر ، فهو فن يلعب بقواعد غير اعتيادية ، متخطياً المعايير الجمالية السائدة ، و مضيفاً معايير جمالية جديدة وفقاً لتعدد واختلاف الرؤى الفنية لفناني فن الفقر كلاً تبع نظرياته و فلسفته، و يرجع ذلك "لاستخدام أساليب أدائية متعددة و تقنيات مختلفة أحدثت ما يمكن أن يطلق عليه التعددية في وجهات النظر الفنية ، من حيث الكيفية في تناول مفهوم الواقع في العمل الفني بهدف تجاوز الحدود التشكيلية الموروثة للتعبير المباشر"<sup>(١٩)</sup> فظهرت معايير جمالية نبعت من نسق البناء الذاتي للعمل الفني ، و من أساليبه الأدائية ذات الطاقات التعبيرية ، لتظهر متغيرات في العملية الإبداعية و التجارب الفنية تحتوي على معايير جمالية لهذا الفن ، فمن خلال تحليل الباحثة لمجموعة الأعمال السابقة ، أمكنها استخلاص مجموعة من المعايير الجمالية تواجدت عند كل فنان ، والتي يمكن الإعتماد عليها في تحليل أعمال فن الفقر بشكل أساسي ، و الإستدلال على نوعية ذلك الفن من خلالها ، وهم التعددية، البيئة ، الطاقة ( القوة )، التنوع ، التعقيد ، الفراغ، و أمكن من خلال تلك الدراسة إعادة تعريف مفهوم الحياة والفن، مع الحفاظ على كلا الكيانين مستقلين، و مفهوم جمالية الإضافة ( تكرار

١٩- أمل مصطفى - علم الجمال (فلسفة الفن التشكيلي) - ٢٠١٤ - دار الشروق - القاهرة - جمهورية مصر العربية - ١٩

(المعنى)، بتلاقى الفن الثري و الحياة، يأتي فن الفقر موجهاً بمعرفة، القلق، الحقيقة = الحقيقة،  
الفعل=الفعل، الفكر=الفكر، الحدث= الحدث.

### التوصيات

توصي الباحثة بالمقترحات التالية:

- نشر الوعي بمدى أهمية دراسة المعايير الجمالية لفن الفقر كأحد فنون ما بعد الحداثة .
- طرح قضايا فنون ما بعد الحداثة و العمل على ايجاد حلول لها و تخصيص برامج فنية و مقررات للتوعية بهذا النوع من الفن .
- تحفيز الأقسام العلمية على دراسة فن الفقر كأحد اتجاهات فنون ما بعد الحداثة .
- الكشف عن المعايير و القيم الجمالية في الإتجاهات الأخرى لفنون ما بعد الحداثة كفن جديد يستحق البحث.

### المخلص باللغة العربية

#### المعايير الجمالية لفن الفقر كأحد اتجاهات فنون ما بعد الحداثة

تعددت مفاهيم فن الفقر، فأوجد أعلى مستوى لحرية الإبداع فى الفوضى اللغوية و البصرية، فأضاف أنه بتلاقى الفن الثري و الحياة، يأتي فن الفقر موجهاً بمعرفة، القلق، الحقيقة = الحقيقة، الفعل=الفعل، الفكر=الفكر، الحدث= الحدث، كفن يفضل المعلوماتية بشكل أساسى ، ومدرك يبحث عن طرح كل المبهمات و الغوامض خارج العمل الفني، غالباً ما يكون إعادة لاكتشاف مفهوم جمالية الإضافة ( تكرار المعنى)، فتحدثت الباحثة عن اتجاهاته ومفاهيمه و غايته، كذلك المعايير الجمالية لفن الفقر للفنان "مايكلانجلو بيستوليتو Michelangelo Pistoletto" و منها التنوع و التعددية للأشكال بشكل منهجي، .... الخ .

كذلك لفنان "ماريو ميرز Mario Merz" له مفهوم خاص عن فن الفقر، ارتبط برؤية العالم كنظام ديناميكي ذا اتجاهات ثابتة تتوسع في جميع المستويات، ومن معاييره الجمالية التمدد في الفراغ، التكاثر الرقمي وعلاقته بالنمو الطبيعي، أما المعايير الجمالية للفنان "جيوفاني انسيلمو Giovanni Anselmo" فمنها الوزن و المدى، الإتزان و الطفو، المرونة و السيولة، الإرتباط بشكل مباشر بين الزمن و الفراغ، الحركة، الطاقة، القوى الفيزيائية للجاذبية، المغناطيسية، التوترات فى الخامات، مفاهيم النهائية والانهائية، العلاقة المفاجأة للصلابة المعدنية، توتر المعادن المرن، عرض قوى الجاذبية الأرضية بشكل أساسي و بواقعية أولية.

المعايير الجمالية للفنان "جيلبرتو زوريو Gilberto Zorio" ، الوحدة المتكررة ، التوتر العنيف، الترتيب و التعاقب ، الإعتماد على قوة و مدى الجاذبية الأرضية ، الطاقة الجسدية والحركية للإنسان، المعايير الجمالية للفنان "جانيس كونيليس

Jannis Kounellis" التنوع في التركيبات ، القيمة والجودة في التركيبات،الإرتباط المباشر بالحياة الواقعية في فراغ أعماله، التزايد في الإدراك اللحظي للفراغ، المعايير الجمالية للفنان " لوسيانو فابرو و Luciano Fabro"،التعقيد و الغير متوقع ،الخداع المرئي، المعايير الجمالية للفنان "بيير باولو كالزولاري PIER PAOLO CALZOLARI" ، اللاتوزيع و التنوع،التكرار و الإهتزاز، الشكل في الفراغ،المعايير الجمالية لفن الفقر للفنان" جوزيبي بينون Giuseppe Penone"،الإمتداد و الإستمرارية،التحديث و التغيير في التشكيل ، النمو المتزايد،التقدم في التشكيل، التزايد و التكاثر، المعايير الجمالية لفن الفقر للفنان "أليجيرو بوتتي Alighiero Boetti"، التوأمة ،الأضدادات، و توظيف التناقضات، الفكرة الأساسية، المفهوم، التعقيد والتنوع،الترتيب و اللاترتيب،الفرصة والضرورة ، البحث و الإيجاد، المتشابه والمختلف، الزمن و الفراغ. المعايير الجمالية لفن الفقر للفنان " جيوليو باوليني انعكاسية الذات، ميتافيزيقية أبعاد الزمن و الفراغ، الصمت، الغموض والتعقيد. فجاءت نتائج البحث بتعدد مفاهيم "فن الفقر" ، بأنه فن يلعب بقواعد غير اعتيادية ،متعدد و متغير " للمعايير الجمالية تعددت و اختلفت الرؤي الفنية لفناني فن الفقر كلاً تبع نظرياته و فلسفته. تواجدت مؤثرات غيرت المفاهيم والمعايير الجمالية ،عملت على إعادة تشكيل الرؤية الفنية للفنان،إعادة تعريف مفهوم الحياة والفن، مع الحفاظ على كلا الكيانين مستقلين، مفهوم جمالية الإضافة ( تكرار المعنى) ، عند تلاقى الفن الثري و الحياة، يأتي "فن الفقر Art Poverty" موجهاً بالمعرفة، الفلق، الحقيقة = الحقيقة، الفعل=الفعل، الفكر=الفكر، الحدث= الحدث. يفضل ذلك الفن المعلوماتية بشكل أساسي، واجداً المدركات الفنية التي تبحث عن طرح كل المبهمات و الغوامض الموجودة خارج العمل الفني، فمن خلال تحليل الباحثة لمجموعة الأعمال السابقة ، أمكنها استخلاص مجموعة من المعايير الجمالية تواجدت عند كل فنان ، والتي يمكن الإعتماد عليها في تحليل أعمال فن الفقر بشكل أساسي ، و الإستدلال على نوعية ذلك الفن من خلالها ، وهم التعددية، البيئة ، الطاقة ( القوة )، التنوع ، التعقيد ، الفراغ.

## الملخص باللغة الإنجليزية

### Aesthetic Standards Art Poverty As One Of The Arts Postmodern Trends

Numerous concepts of "The Art of poverty " Art Poverty, art Find the highest level of creative freedom in the linguistic chaos and visual , adding the that the convergence of the rich and the life of art , comes "The Art of poverty " Art Poverty directed learning , anxiety, truth = truth , act = act, thought = thought, event = event , shroud preferred informatics mainly , and aware looking for asking all jammers out of the picture , it is often re- discovery addition aesthetic concept ( tautology ) , talked searching for trends and concepts and than , as well as aesthetic standards art poverty of the artist . " Michaelangelo Pistoletto "Michelangelo Pistoletto and including diversity and plurality of forms systematically , .... etc . As well as the artist's " Mario Merz Mario Merz" has a special concept for the art of poverty , has been associated with a dynamic vision of the world as a system of a fixed trends are expanding at all levels , and aesthetic standards Expansion in a vacuum , digital reproduction and its relationship to natural growth , while the aesthetic standards of the artist , " Giovanni Anselmo Giovanni Anselmo" mismatch weight and range, equilibrium and buoyancy , flexibility and liquidity , the link directly between time , space , motion, energy , the physical forces of gravity , Magnetism, tensions in the raw materials , the final concepts and the infinite , the relationship surprise of mineral hardness , tension flexible metals , the gravity forces mainly primary and realistically

Gilberto Zorio artist " Gilberto Zorio aesthetic standards Repeated unity , tension and violent , arrangement and succession , relying on the strength and extent of gravity , physical and kinetic energy of the human being , the aesthetic standards of the artist , " Janice Connelas Jannis Kounellis" diversity of structures , value and quality in the fixtures , the direct correlation to real life in a vacuum work , increasing in perception intraday vacuum , the aesthetic standards of the artist , " Luciano Fabro Luciano Fabro", complex and unexpected , visual deception , Aesthetic standards of the artist , " Pier Paolo Kzulary " PIER PAOLO CALZOLARI, Allatuszaa and diversity, redundancy and vibration, the shape in a vacuum , aesthetic standards art poverty artist " Giuseppe Benon Giuseppe Penone", Stretch and continuity, update and change in composition , increasing growth , progress in profile , increase and multiply , aesthetic standards art poverty artist " Aligiro Botty Alighiero Boetti", twinning , Aloddadat , and the employment of contradictions , the basic idea , the concept, the complexity and diversity, arrangement and Allatertab , opportunity and necessity , search and IGAD , of Like and different , time and vacuum . Aesthetic standards art

poverty artist " Giulio Paolini \_Self- reflexive , metaphysical dimensions of time and emptiness, the silence , the mystery and complexity. Came the results . " Find the multiplicity of the concepts of " The Art of poverty " ,as the art of playing the rules of the unusual , multi- variable and aesthetic standards colorful and varied artistic visions of artists in the art of poverty both followed his theories and philosophy .Existed effects changed the concepts and aesthetic standards , worked on the restructuring of the artistic vision of the artist , a redefinition of the concept of life and art , while maintaining both entities independent , add aesthetic concept ( tautology ) , at the confluence of the rich and the life of art , comes "The Art of poverty " Art Poverty directed knowledge , concern , the fact = fact, act = act, thought = thought, event = event. Preferably informatics art mainly , and A jadda artistic perceptions that are looking for asking all jammers outside the artwork. Through researcher analysis of the group 's previous work , been able to draw a set of aesthetic criteria exist when each artist , and you can rely on in the work of art of poverty analysis is essential , and inference on the quality of the art which , they pluralism , the environment , energy ( power) , diversity, complexity , vacuum



## المراجع

أ- المراجع العربية .:

- ١- أمل مصطفى - علم الجمال (فلسفة الفن التشكيلي) - ٢٠١٤ - دار الشروق - القاهرة - جمهورية مصر العربية.
  - ٢- محسن عطية - "نقد الفنون من الكلاسيكية الى عصر ما بعد الحداثة" - ٢٠٠٢ م - دار المعارف - جمهورية مصر العربية.
- ب - المراجع الأجنبية:

3-Alighiero e Boetti, **Gladstone Gallery**, November 7, 2009 - January 23, 2010 , New York.  
Boetti ،(1974) [ Quoted in Mappa, Luca Cerizza, Afterall Books, 2008)

4-A Magazine "In Flash ART ",1967, the article "**Arte povera ,Notes for a guerilla**", November –December

5-Celant , 1967,A Dialog "**Arte Povera: Im-Spazio,**" **Exhibition Catalog (Galleria La Bertesca) , Genoa.**

6-Francesco Poli ; with the collaboration of Francesco Bernardelli., 2008,**Postmodern art : from the post-war to today , 1945- Now ,New York : Collins Design ; [Enfield : Publishers Group UK, distributor], ,English.**

7- Holland Cotter (June 28, 2012), The Whole World, Stitched and Patched - Alighiero Boetti Retrospective at Museum of Modern Art *New York Times*.

8-Lumley, Robert - 2004-Movements in Modern Art, Povera Arte, Distributed in North America by Harry N. Abrams, New York , London, Tate.

9- *Mappa del Mondo, 1989* ("Map of the World, 1989"), Afghan embroidery on fabric, Collection of the Museum of Modern Art, New York

10- Oxford Art Online, Alighiero Boetti, essay by Mathew Gale\*Alighiero Boetti, Dodici forme dal 10 giugno 1967,(1967-1971) Christie's: The Italian Sale, 14 October 2011, London.

ج- المواقع الإلكترونية:

11-[http://en.wikipedia.org/wiki/Germano\\_Celant](http://en.wikipedia.org/wiki/Germano_Celant)

12- [http://en.wikipedia.org/wiki/Arte\\_Povera](http://en.wikipedia.org/wiki/Arte_Povera)

- 13-[http://en.wikipedia.org/wiki/Giuseppe\\_Penone](http://en.wikipedia.org/wiki/Giuseppe_Penone).  
14-[http://en.wikipedia.org/wiki/Alighiero\\_Boetti](http://en.wikipedia.org/wiki/Alighiero_Boetti)  
15-[http://en.wikipedia.org/wiki/Luciano\\_Fabro](http://en.wikipedia.org/wiki/Luciano_Fabro)  
16- [www.almaany.com](http://www.almaany.com)

د- مراجع الصور :

- <http://amitavghosh.com/blog/wp-content/uploads/2012/05/DSC01458.jpg>  
-<http://thetaitglobal.com/wp-content/uploads/2010/08/Screen-shot-2010-08-30-at-11.35.57-AM.png>  
-<http://3.bp.blogspot.com/-KASiwbp9EEA/.jpg>  
- <http://www.scultura-italiana.com/Galleria/Anselmo%20Giovanni/images>  
- [https://d1ycxz9plii3tb.cloudfront.net/additional\\_images//large.jpg](https://d1ycxz9plii3tb.cloudfront.net/additional_images//large.jpg)  
- <http://www.huffingtonpost.com/2012/09/17/potato-art-giuseppe-penone>.  
- <https://www.google.com.eg/giulio+paolini+geometric+design&newwindow>