



جمعية أمسية مصر (التربية عن طريق الفن)
المشهرة برقم (٥٣٢٠) سنة ٢٠١٤
مديرية الشؤون الإجتماعية بالجيزة

توظيف بطاقة أداء إلكترونية في قياس الإبداع والتميز الطلابي في الاختبارات العملية

أ.د/ نجوى فؤاد إبراهيم أبو النصر

قسم الأداء - شعبة البيانو

كلية التربية الموسيقية - جامعة حلوان

توظيف بطاقة أداء إلكترونية لقياس الإبداع والتميز الطلابي في الاختبارات العملية

أ.د/ نجوى فؤاد ابو النصر*

مقدمة :

يعتبر الإبداع والتميز من أهم سمات البحث الأكاديمي في القرن الحادي والعشرون ،
فمنذ ظهور العديد من المفاهيم مثل إدارة الجودة الشاملة TQM ، والكايزن Kaizen[†] ،
وإعادة هندسة العمليات وغيرها من قوانين الإدارة ، تم وضع النظم لزيادة القدرة المؤسسية
وتحديث الفكر الإداري لتقديم أسلوب خدمة متميزه، بما يضمن توفير المصداقيه ، الشفافية
والعدالة (٣٤ - ٥) (١٦ - ٦٣) . وقد أدركت الدول المتقدمة أن كيانها من حيث التقدم والرفاهية
سبيله قدرات البشر على تقديم الإبداعات بكل أشكالها من أجل زيادة الكفاءة التعليمية، ومراعاة
وضع المناهج الدراسية كوسيلة رئيسية للتطوير. لذا ، كان لزاما على المؤسسات التعليمية
رصد مدى ملاءمة ونوعية الرعاية المقدمة لتحقيق السلامة والصحة المهنية للطلاب . وأن يتم
تحديد مدى فعالية العلاقة بين مخرجات التعلم وبين عناصر المحتوى لدعم المفاهيم الأساسية
اللازمة لممارسة السلوك الإبداعي . ومراعاة الانفجار المعرفي وتزايد سرعة تدفق المعلومات
التي ترتب عليها تزايد الحاجة الى استخدام المعلومات وتنظيمها واختزانها واستردادها بسرعة
متناهية (٢ - ٣٨) ، مع الإخذ في الاعتبار بأن الطالب الحالي وما لديه من إمكانيات الانفتاح على

*استاذ دكتور بقسم الأداء شعبه البيانو - كلية التربية الموسيقية - جامعة حلوان.

†الكايزن Kaizen : مصطلح ياباني ، مركب من كاي و زان ، ويعني التغيير للأفضل. بدأت كاستراتيجية لتحقيق
النهضة اليابانية بعد الحرب العالمية الثانية ، إنتكرها اليابانيون لإدارة المؤسسات الصناعية و المالية بل و سائر مناحي
الحياة ، تعتمد فلسفة الكايزن علي التحليل و العمليات، الهدف منها هو تقليل الإهدار في الموارد و الوقت و الجهد و
زيادة الإنتاج.

الثقافات المختلفة ، وأنه العميل الأهم ، الذي يمتلّ حالة ثلاثية الأبعاد داخل منظومة العملية التعليمية ، ويشكّل المادة الخام الأولية لتحقيق أهداف المؤسسه.

ومع تحديث نظم الجودة ، بدأ الاهتمام بالتركيز على تطوير أساليب ونظم تقويم الطلاب كأحد الركائز الهامة لقياس مؤشرات انجاز مخرجات التعلم المستهدفة ، واستخدام أدوات متنوعة لرصد نواتج التعلم، والاستفادة منها في دعم العملية التعليمية ، وتطوير البرامج التعليمية واستراتيجيات التدريس والتعلم والتقويم* . وبالرغم من محاولات تطوير أساليب ونظم التقييم بالكلية واقتراح أسلوب موحد لقياس الجانب التحصيلي لأداء الطلاب ، تكرر ظهور محصلة من السلبيات الناتجة عن آلية سير لجان الامتحانات العملية ، مما دفع الباحثة الى التفكير عن كيفية توظيف بطاقة الأداء المتوازن PSC لقياس مدخلات ومخرجات العملية التعليمية ، ومعرفة مدى التحسّن في الأداء من منظور الجودة الشاملة ، بحيث توفر ترجمة وصفية للخصائص الرئيسية لمؤشرات الأداء المبدع والمتميز لمحتوى مقررات البيانو، وتسمح بتزويد القسم العلمي المختص بالتغذية الراجعة لمحصلة نتائج الامتحان من أجل التطوير المستمر للبرامج التعليمية واستراتيجيات التعلم، والحد من سلبيات اللجان الامتحانية، مما قد يسهم في تحقيق العدالة والشفافية وتوفير بيئة صحية للاختبارات.

مشكلة البحث :

تخضع آلية سير اللجان العملية لمقررات البيانو في مرحلة البكالوريوس الى الاختبار الفردي بحضور أكثر من عضو لجنة ممتحن (قد يصل العدد الى ثلاث أعضاء لكل لجنة)، وقد لاحظت الباحثة تكرار محصلة من السلبيات التالية :

- فتح المجال لعدم تحديد موعد خاص لكل طالب ، قد ينتج عنه التشييت وانهايار الثبات الانفعالي وعدم التركيز ، بسبب إضاعة الوقت في انتظار الطالب أمام اللجنة.

* دليل الاعتماد وضمان الجودة – الإصدار الثالث، ٢٠١٥ .

- إلتزام أعضاء اللجنة بإجراءات مراجعة البيانات وتوثيق السجلات ، وتجميع درجات الطلاب ، وتوثيق السجلات لكل فرقة الدراسية وتسليمه الى مسئول الكنترول ، مما قد ينتج عنه الضغط الزائد والتشتيت وإضاعة الوقت بالنسبة لأعضاء اللجان .
- تكرار أسلوب التقييم الشمولي وفرض وجهات النظر والمدارس التعليمية ، دون الأخذ في الاعتبار بالقيمة النسبية لأهمية كل من العناصر المكونة لمحتوى المقرر الدراسي في تحقيق نتائج التعلم ، مما قد يتسبب عنه عدم تحقيق العدالة في المحاسبة ، أو مراعاة الفروق الفردية بين الطلاب لتحديد مستوى الإبداع والتميز .

أهداف البحث:

- (١) توصيف الخصائص الرئيسية لمؤشرات الإبداع والتميز في الأداء لمحتوى مقررات البيانو بمرحلة البكالوريوس .
- (٢) شرح وتحليل الخطوات المنهجية لتصميم وتطبيق بطاقة قياس الأداء المتوازن لمقرر البيانو الفرقة الإعدادية بمرحلة البكالوريوس.
- (٣) مواكبة التطورات والمستحدثات في مجال القياس والتقويم ، من خلال الحث على استخدام نموذج البطاقة الإلكترونية المقترحة، كأداة لقياس مؤشرات الأداء المبدع والتميز لمحتوى المقررات العملية والتطبيقية .

أهمية البحث:

تبرز الأهمية في الدور الذي تؤديه البطاقة الإلكترونية المقترحة ، داخل منظومة القياس والتقويم الطلابي، كأداة لقياس مدى النجاح الذي تم تحقيقه من أهداف ومخرجات التعلم من خلال مؤشرات انجاز دقيقة لمهارات محددة وقابلة للقياس .

اسئلة البحث :

- (١) ماهي الخصائص الرئيسية لمؤشرات الإبداع والتميز في الأداء لمحتوى مقررات البيانو بمرحلة البكالوريوس ؟

- (١) إلى أي مدى يمكن أن تسهم بطاقة الأداء المتوازن في تحقيق مؤشرات الانجاز لمخرجات التعلم المرجوة للمقررات العملية والتطبيقية بمرحلة البكالوريوس ؟
- (٢) كيف يمكن وضع برنامج إلكتروني متكامل لقياس الإبداع والتميز لأداء المقررات العملية والتطبيقية كمدخل لتطوير منظومة القياس والتقويم الطلابي بمرحلة البكالوريوس ؟

إجراءات البحث :

منهج البحث :

يعتمد هذا البحث على الأسلوب المكتبي أو النظري من خلال الاطلاع على المراجع والأبحاث العلمية المتخصصة في هذا المجال ليستخلص من ذلك ما يحقق أهداف البحث.

حدود البحث:

حدود مكانية : كلية التربية الموسيقية جامعة حلوان - جمهورية مصر العربية.

عينة البحث :

مقررات البيانو في مرحلة البكالوريوس بكلية التربية الموسيقية بجامعة حلوان .

أدوات البحث :

- استبيان استطلاع رأي المتخصصين في تحديد الخصائص الرئيسية لمؤشرات الأداء الجيد لمحتوى مقررات البيانو في مرحلة البكالوريوس .
- جهاز الحاسب الآلي ، ماسح ضوئي ، برنامج أكسس (Acces) لإنشاء قواعد البيانات.
- برنامج التصحيح الإلكتروني المكتبي (Remark Office OMR) الإصدار التاسع.
- مقابلات شخصية وورش عمل لتنفيذ إجراءات البحث من الناحية الإلكترونية والتعامل مع برنامج التصحيح الإلكتروني المكتبي الإصدار التاسع .

مصطلحات البحث :

■ **الأداء Performance**: هو إنجاز الفرد للمهام الموكلة إليه مرتبطاً بمدى اكتسابه لمجموعه من العناصر التي يمكن الأخذ بها عندما توضع الأهداف الرئيسية لمحتوى المقرر، والتي تستخدم فيما بعد كمؤشرات إنجاز لمراقبة وقياس جودة الأداء بشكل دائم ومستمر ، ويتطلب أسلوب أداء محتوى مقرر البيانو التأكيد على المهارات التقنية اللازمة للوصول الى الجودة والإتقان ، تبدأ بكيفية التعامل مع الآلة وإصدار الصوت ، المهارات العزفية للمس الأصابع - استخدام الذراع - مرونة الرسغ والتحكم في استخدام الأصابع من حيث الإلتزام بالسرعة والأداء المترابط - التناغم بين الوزن والاسترخاء ، الإعتماد على الخيال وتنمية الذاكرة الموسيقية. (٩-٥٩٦) (٨-٥٤٠٥)

■ **تقنيات الأداء Performing Techniques**: يعني اكتساب المرونة والعادات العضلية والذهنية للوصول الى جودة أداء المؤلفه ، والقدرة على توضيح المصطلحات الدالة على السرعة ، علامات التظليل التي تشير الى التحكم في ديناميكية الصوت الرموز الدالة على تحديد التقسيم العباري والأداء المفصلي وتشمل الأقواس اللحنية بأنواعها - اللمس المتقطع - العلامات والمصطلحات التي تشير الى الأداء بقوة ورنين شديد - المصطلحات التعبيرية الدالة على الطابع العام للمؤلفة او الجزء المتناول (١٧:٥٠٦)

■ **الجودة الشاملة Total Quality**: يمكن تعريف إدارة الجودة الشاملة (TOM) بأنها عملية إدارية يتم تطبيقها من خلال التخطيط طويل الأمد بهدف التحسين المستمر لجودة الأداء المؤسسي ، وتحقيق التميز والرضى الوظيفي بما يفوق توقعات المستفيدين (٥-٦٣) ، والجودة في التعليم ترتبط مباشرة بالعملية التعليمية والإدارة من

أجل ربط التعليم باحتياجات المجتمع وسوق العمل بهدف إحداث تميز تربوي وتنمية ملكة الإبداع لدي المتعلمين . (٦ : ٤٩٩) .

▪ **الابداع creativity** : مصطلح يعني الخروج عن المألوف ، وذكرت بعض المراجع بأنه عملية عقلية تعتمد على مجموعة من القدرات تتميز بعدد من الخصائص التي تشكل إضافه جديدة للمعرفة البشرية ، وهو أسلوب يتخذه المرء في حياته وسلوكه مع الآخرين مما يجعله يتمتع بتكوين متفرد وقدرات تخيلية وانفعالية خاصة ، تكسبه سمة الإبداع والتميز. (٤ : ١٥١٤)

▪ **الأداء الإبداعي** : المقصود به مجموعة من الاداءات التي تتميز بالتنوع والجدية ، وتكون نتاج أفكار غير معتادة أو حلول غير تقليدية عند تطبيق المهارات والمعارف المكتسبة ، وهذه العملية الإبداعية تتطلب مناخ بيئي معزز ومشجع لحدوثها، كما تحتاج إلى سمات شخصية تنسم بالطلاقة في التفكير والقدرة على تذكر واستدعاء المعلومات والمرونة والقدرة على تغيير اتجاه التفكير لانتاج أفكار متنوعة وحلول متباعدة ، بالإضافة الى الوعي بوجود المشكلات وتفصيل جديدة تؤدي الى زيادة الخبرة أو المعرفة (٣ - ٢١ ، ٢٤) .

ينقسم البحث إلى:

أولا الجانب النظري ويهتم بالتركيز على :

(١)الخصائص الرئيسية لمؤشرات جودة أداء محتوى مقررات البيانو في مرحلة

البكالوريوس .

(٢) طرح نظري لمفهوم قياس الأداء المتوازن .

(٣) إعداد جدول المواصفات

ثانيا : الجانب التطبيقي ويهتم بالتركيز على :

(١)الخطوات المنهجية لتصميم بطاقة الأداء المتوازن .

(٢)توظيف برنامج (Remark Office) الإصدار التاسع.

أولا : الجانب النظري

(١) الخصائص الرئيسية لمؤشرات جودة أداء محتوى مقررات البيانو في مرحلة

البكالوريوس:

ذكرت مقالة بعنوان " أعطي وخذ من المعايير القومية لتربية الفنون" أن كل مهارة لها أساسها النظري الذي يرتبط بجانب وجداني وآخر أدائي ، وأن المتعلم حينما تتاح له فرصة التعلم والتدريب على مهارة ما ، لا بد له من دراسة نظرية تؤثر في عقله ووجدانه ، لممارستها بناء على معرفة وتركيبية وجدانية تجعله مقبلا ومهتما وحريصا على التعلم* . وقد اهتم بعض القائمين بتوثيق التطور المستمر في أسلوب استراتيجيات التعليم والتعلم منذ القرن السادس عشر ، الأمر الذي أدى الى ظهور العديد من الكتب التعليمية ، والنظريات العلمية التي تشير الى العلاقة بين نتائج التحصيل من جهة وظروف التعلم والفروق الفردية بين المتعلمين من جهة اخرى ، وذلك من أجل ربط التعليم بحاجات المجتمع، وإحداث تميز تربوي هادف وبناء وتنمية ملكة الإبداع عند المتعلمين لتحسين المهارات والوصول الى جودة الأداء (٦-١١٠) .

ويعد تدريس العزف على آلة البيانو من المهام التعليمية التربوية الناجحة التي لا تقتصر على اكتساب مهارات العزف فحسب ، بل يعتمد على مجموعة من استراتيجيات التعليم والتعلم المتنوعه ، تهدف الى تكوين شخصية المتعلم وتنمية مهاراته (١٦-٢٥١)، ويعتبر عنصر التكنيك (Teqneque) من أهم العناصر الرئيسية للمبتدئين (١٠-١١١١) ، لما له من أثر واضح لاكتساب المرونة والمهارات الذهنية لتنمية القراءة الوهلية، والقدرة على توضيح العلامات والمصطلحات والرموز المدونة لتحديد أسلوب الأداء الدال على طابع المؤلف أو الجزء المتناول ، والتركيز على السرعة والسماع والتقييم الذاتي كعوامل محورية لتوجيه أكاديمي إلى مستوى الإبداع والتميز في أداء المؤلفات الموسيقية المتقدمة (١٧:٥٠٦) .

(٢) طرح نظري لمفهوم قياس الأداء المتوازن :

* "أعطي وخذ من المعايير القومية لتربية الفنون" مقال منشورة بمجلة "شارل" الأمريكية ، بواسطة الاتحاد المالي لجمعية الفنون القومية التربوية.

لقد أجمعت معظم المراجع على وجود أكثر من مدخل لمفهوم الجودة الشاملة ، إلا أنه يمكن تحديدها بأنها نظام إداري يهدف الى مساعدة المؤسسة على ترجمة رؤيتها واستراتيجياتها الى مجموعة من الأهداف ، وقد بدأت إرهابات هذا المدخل منذ بداية العقد الأخير من القرن العشرين حيث أشارت الدراسة التي نشرها روبرت كابلان (R. Kaplan) وديفيد نورتن (D. Norton) (١٢-٧٩، ٧١) ، الى ضرورة التركيز على ربط الرقابة التشغيلية قصيرة الأجل برؤية المؤسسة واستراتيجيتها، والاعتماد على تقويم المستفيدين في تحديد مدى التحسن في الأداء من خلال بطاقة الأداء المتوازن كإطار عملي لتحسين الأداء المؤسسي الحالي والمستقبلي، ثم عرّف "هورنجرن" (Horngren) بطاقة الأداء المتوازن بأنها طريقة لتحويل رسالة واستراتيجية المؤسسة الى مقاييس أداء لكل محور من محاور إجراء عملية القياس ، بهدف مقارنة الأداء الفعلي بالأداء المخطط (١٣-١٣٤، ١٤٢) . أما نيلز وآخرون (١٤-٧٥، ٨٥) أعلنوا على ضرورة النظر الى نموذج بطاقة الأداء المتوازن على أنها أداة لترجمة الرؤية والاستراتيجية الى معايير وأهداف محددة قابلة للقياس. ومن خلال الاطلاع على طرح جديد لمفهوم قياس الأداء المتوازن كأداة للتقييم داخل المؤسسات التعليمية ، ترى الباحثة أنه من الممكن تعريف بطاقة الأداء المتوازن بأنها أداة تهدف الى ترجمة محتوى المقررات العملية الى مجموعة من المؤشرات ، طبقا للنتائج التعليمية المستهدفة (ILOS) والمرتبطة بالمعايير الأكاديمية* ، قابله للقياس كامتداد لمفهوم المعايير القياسية المتدرجة (Rubric) ، لتعكس رؤية ورسالة الكلية ، وتلبي احتياجات المجتمع وتواكب سوق العمل.

تبعّت الدراسة المنهجية العلمية في التأكد من صياغة المؤشر بأسلوب واضح ودقيق يتفهمه الطلاب ، وتحديد مؤشرات لقياس التميّز والإبداع اللازمة لعزف محتوى مقررات البيانو بترتيب وزمن ملائم للأداء المستهدف قياسه (١١-٦٣-٨٣) ، وذلك لضمان فعالية وكفاءة توزيع الخصائص الرئيسية لجودة الأداء بما يتناسب وطبيعة المقرر. ولتحقيق المصادقية ودقة الثبات لنتائج الدراسة ، تم استخدام العلاقات التالية:

*المعايير القومية الأكاديمية القياسية قطاع كليات التربية الموسيقية ، الهيئة القومية لضمان الجودة ، جمهورية مصر العربية ، ٢٠٠٩ .
(AmeSea Database – me –Jan-April 2016- 0076)

أ- الوزن النسبي لأهمية العنصر في محتوى المقرر = عدد الحصص اللازمة لتدريس العنصر ÷ عدد الحصص اللازمة لتدريس المقرر × ١٠٠ .

ب- نسبة تركيز العنصر = عدد مؤشرات العنصر ÷ مجموع المؤشرات × ١٠٠ .

ج- نسبة تركيز مستوى المهارة في المقرر = عدد المؤشرات في المهارة ÷ مجموع المؤشرات × ١٠٠

د- نسبة التركيز لمستوى المهارة في العنصر الواحد = عدد مؤشرات المهارة ÷ مجموع المؤشرات × ١٠٠ .

هـ- حساب درجة العنصر = الدرجة النهائية × الوزن النسبي لأهمية العنصر × الوزن النسبي لمؤشرات القياس* .

▪ تحديد عناصر محتوى مقررات البيانو والزمن المخصص لكل عنصر من الفرقة الإعدادية الى الفرقة الرابعة بمرحلة البكالوريوس (الجدول التالي رقم (١)):

Elements	Containe	Teaching hours
Scale	- 12 Scales.	54
Technique	Longo: - Book (1-A): 24 exerciz - Book (1-B) : 8 exercize. - Book (1-C) : 8 exercize.	30
Study	- Gzerniana : 2 Studies - Beyar : 2 Studies - Gzerny Op. 599 : 1 Study - Gzerny Op. 261: 1 Study - Gzerny Op. ٨٤٩ : ١ Study - Gzerny Op. 299 Or 636 : 1 Study. □	16
Preliminary Books	- John Thompson or Laila Flicher or John Schaum. - Hoda Sabry. □	12

* <https://www.google.com.eg/Ffaculty.mu.edu.sa>
(AmeSea Database – me –Jan-April 2016- 0076)

Bartok	- Mikrokosmos V. (1) : 11 exercises - Mikrokosmos V. (II) : 2 exercises - Mikrokosmos V. (III) : 1 exercise - Mikrokosmos V. (IV) : 1 exercise□	16
Bach	- Annamagdalena : 1 - Two Part Invention : 1 - Three Part Invention : 1□	٢٧
Sonatine	- three movement's Sonatine in classical form.□	1°
Sonata	- Three Movement's Sonata in Allegro Form.□	1°
Pieces	- 7 pieces.□	٤٥
Sight Reading		١٠
Total		٢٤٠

الجدول رقم (١) يوضح ساعات التدريس المتوقعة لكل عنصر على مستوى المرحلة
 تحديد نسبة تركيز الأهداف التعليمية على مستوى مرحلة البكالوريوس (الجدول
 التالي رقم (٢)):

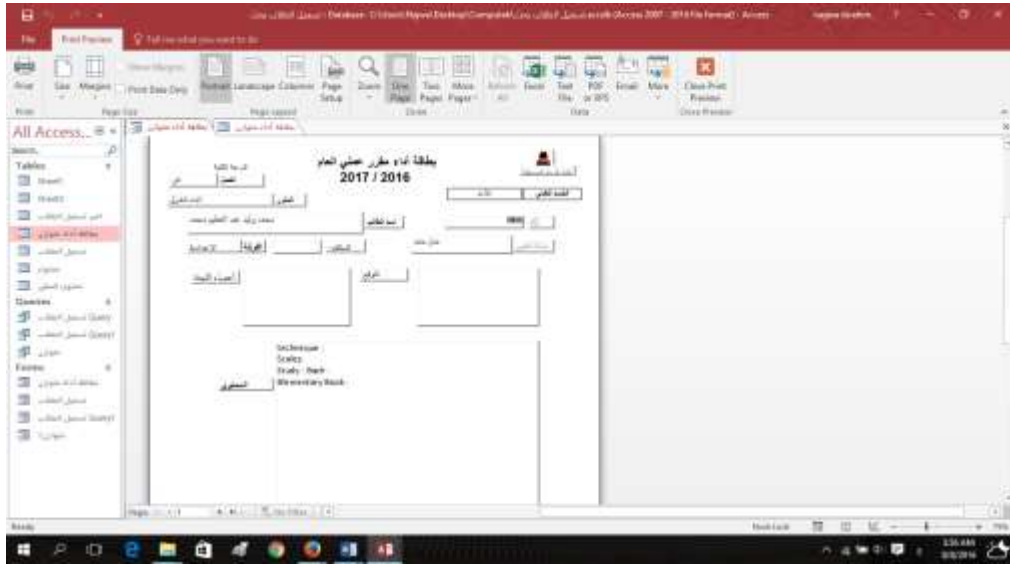
المهارة	الأهداف	المؤشرات	نسبة التركيز
المعرفة والفهم	قادر على تذكر المعلومات والمعارف التي اكتسبها : - التمييز أو التحديد Recognition - الاسترجاع Recalling	١. يعزف السلم والأربيج ملتزماً بنغمات صحيحة بكلتا اليدين بحركة متوازية وحركة عكسية . ٢. يعزف بالمنطقة الصوتية الصحيحة وينتقل بين المناطق ملتزماً بالزمن . ٣. يعزف ملتزماً بالسكتات مع استمرارية الأداء والاحتفاظ بالزمن.	%١١,٥٣

<p>٢٣,١%</p>	<p>٤. يعزف السلم والأربيج في انسيابية وترابط.</p> <p>٥. يلتزم بعلامات التظليل الديناميكي والتعبير الموسيقي المدونة .</p> <p>٦. يؤدي الأقواس اللحنية والزمنية ملتزماً بدقة الوحدة الزمنية.</p> <p>٧. يعزف في استمرارية بدون تجزئه أو توقف.</p> <p>٨. يعزف الخط اللحني بوضوح أكثر من المصاحبة .</p> <p>٩. يعزف تمارين تقنية ذات أهداف تعليمية متنوعة .</p>	<p>قادر على تطبيق المفاهيم التي اكتسبها :</p> <p>- التنفيذ Execution.</p> <p>- الاستعمال Implementati on</p> <p>قادر تحليل المعلومات والمعارف التي اكتسبها</p> <p>- التمييز Discriminatin g</p> <p>- التنظيم Organizing</p> <p>- الدمج Intergrating</p> <p>- الاسناد Attribution</p>	<p>المهارات الذهنية</p>
--------------	--	--	-------------------------

<p style="text-align: center;">%٢٣,١</p>	<p>١٠. يؤدي النغمات متساوية في القوة ملتزما بدقة التوازن الإيقاعي (^)</p> <p>١١. يعزف مؤلفات مبنية على لحن في اليد اليسرى والمصاحبة في اليد اليمنى</p> <p>١٢. يؤدي الرباط اللحني والزمني ملتزما ببداية العبارات ونهاياتها.</p> <p>١٣. يحقق أهداف التمرين .</p> <p>١٤. ينظر الى المدونه أثناء أداء القراءة الفورية</p> <p>١٥. يتقن أداء الحليات الموسيقية.</p>	<p>قادر على التقويم Evaluation واكتشاف الأخطاء أو استنتاج أحكاما أو نقد أداء: - الضبط أو التدقيق Checking or Coordinating - النقد . Critiquing</p>	<p>المهارات المهنية</p>
<p style="text-align: center;">%٢٣,١</p>	<p>١٦. يعزف السلام والتمارين التكنيكية بمرونة ملتزما بدقة التوازن الإيقاعي (^) وسرعة النوار ٩٠ .</p> <p>١٧. يلتزم بأداء مصطلحات السرعة.</p> <p>١٨. يعزف مؤلفة ذات سمة الإبطاء وتأخير النبر (tempo Rubato) ، ملتزما بدقة العودة الى السرعة الأصلية .</p> <p>١٩. يعزف مؤلفات او دراسات مبنية على تألفات منفرطة أو أربيجات في اللحن الأساسي أو المصاحبة .</p> <p>٢٠. يؤدي اوضاع الأربيج بحركة عكسية في انسيابية وترابط.</p> <p>٢١. يعزف بأسلوب المؤلف وطبيعة العصر.</p>	<p>قادر على تطبيق المعرفة الإجرائية بمستوى الأبداع والتميز Creativity ، ويشمل : - توليد الحلول Generation - تخطيط Planning - إنتاج Producing</p>	

<p>١٩,٢%</p>	<p>٢٢. يظهر الإحساس بالمؤلفة والهدف منها ، ويتقن الحركات العضوية وقوة الضغط المطلوبة لنوع اللمس .</p> <p>٢٣. يتحكم في الإيقاع كمصدر للتناغم والانسيايية .</p> <p>٢٤. يتقن استخدام حركة العين والتأزر بين اليدين والقدم أثناء العزف .</p> <p>٢٥. يحتفظ بعضلات الذراع في استرخاء بمشاركة الجسم ويحافظ على الشكل الدائري المتوازن لليد بمساعدة العظام المشاركة في العزف (المقابلة للإبهام وأحد عظام الساعد الأشد قربا للإبهام)</p> <p>٢٦. يتعامل مع محتوى المدونة الموسيقية المقروءة بمرونة يظهر التحسن في الأداء بالنقص في عدد الأخطاء .</p>	<p>قادر على استقبال المعلومات المكتسبة وفهمها والاستفادة منها في بناء روابط جديدة، ويشمل:</p> <ul style="list-style-type: none"> - التفسير interpretation - التصنيف Classification - التلخيص Summarization - الاستنتاج Inferring - المقارنه Comparison - التوضيح Explanation 	<p>المهارات العامة والقابلة للنقل</p>
--------------	---	--	---------------------------------------

الجدول رقم (٢) يوضح نسبة تركيز الأهداف التعليمية



الشكل رقم (٢) يوضح نموذج البطاقة

(٢) خطوات اعداد بطاقة الأداء المتوازن لمحتوى مقرر البيانو للفرقة الإعدادية :

أ- تحديد أهمية عناصر محتوى مقرر البيانو للفرقة الإعدادية بما يتفق مع عدد الساعات التدريسية على مستوى الفصل الدراسي من خلال العلاقة (أ) الجدول التالي رقم (٣):

Elements	Containe	hours	Average
Scale	- 6 Scales.	9	15%
Technique	Longo: - Book (1-A): 12 exerciz	9	15%
Study	- Gzerniana : 2 Studies - Beyar : 2 Studies	10	16.66
Preliminary Books	- John Thompson or Laila Flicher or John Schaum.	8	13.34
Bartok	- Mikrokosmos V. (1) : 9 exercises	7	11.66
Pieces	- 2 pieces.	12	20%
Sight Reading		5	8.34%
Total		Hours 60	100%

الجدول رقم (٣) تحديد العناصر

(AmeSea Database – me –Jan-April 2016- 0076)

ب- الربط بين العناصر من جهة، وبين الأهداف التعليمية ومؤشرات القياس من جهة أخرى من خلال العلاقات :

- حساب نسبة تركيز العنصر = عدد مؤشرات العنصر ÷ مجموع المؤشرات × ١٠٠
- حساب نسبة تركيز مستوى المهارة في المقرر = عدد المؤشرات في المهارة ÷ مجموع المؤشرات × ١٠٠
- حساب نسبة التركيز لمستوى المهارة في العنصر الواحد = عدد مؤشرات المهارة ÷ مجموع المؤشرات × ١٠٠ ، (الجدول التالي رقم (٤))

العنصر	الأهداف التعليمية				نسبة التركيز العنصر
	معرفة	ذهنية	مهنية	عامة	
السلم	٢	٢	٣	٠	٧ %١٠,٦
	%٣	%٣	%٤,٥	٠	
التكنيك	٢	١	٢	١	٦ %٩,٢
	%٣	%١,٥	%٣	%١,٥	
الكتب التكميلية	١	٤	٤	١	١٠ %١٥,١٥
	%١,٥	%٦	%٦	%١,٥	
بارتوك	١	٤	٥	٠	١٠ %١٥,١٥
	%١,٥	%٦	%٧,٥	٠	
الدراسات	١	٤	٦	٣	١٤ %٢١,٢
	%١,٥	%٦	%١٠	%٤,٥	
المقطوعات	١	٤	٨	٣	١٦ %٢٤,٢
	%١,٥	%٦	%١٢	%٤,٥	
القراءة الفورية	١	١	١	٠	٣ %٤,٥
	%١,٥	%١,٥	%١,٥	٠	
عدد الأهداف	٩	٢٠	٢٩	٨	٦٦
نسبة تركيز الأهداف	%١٣,٦	%٣٠,٤	%٤٣,٩	%١٢,١	%١٠٠

الجدول رقم (٤) الربط بين العناصر والأهداف التعليمية

ج- تحديد درجة الاختبار لكل مستوى من مستويات الأهداف التعليمية من خلال العلاقة :

▪ درجة العنصر = الدرجة النهائية للاختبار (٨٠) × الوزن النسبي لأهمية العنصر ×
الوزن النسبي لمؤشرات القياس (الجدول التالي رقم (٥)).

العنصر	الأهداف التعليمية				حساب الدرجة ت	الوزن النسبي لاهمية العنصر
	معرفة	ذهنية	مهنية	عامة		
السلم	١,٣٤	٣,٠١	٤,٣٤	١,١٩	١٢	١٥%
التكنيك	١,٣٤	٣,٠١	٤,٣٤	١,١٩	١٢	١٥%
الكتب التكميلية	١,٢	٢,٦٧	٣,٨٦	١,٠٦	١٠,٥	١٣,٣٣%
بارتوك	١,٠٤	٢,٣٤	٣,٣٧٨	٠,٩٣	٩,٥	١١,٦٦%
الدراسات	١,٤٩٥	٣,٣٤	٤,٨٢٧	١,٣٣	١٣,٥	١٦,٦٦%
المقطوعات	١,٧٩٥	٤,٠١	٥,٧٩	١,٥٩٧	١٦	٢٠%
القراءة الفورية	٠,٧٤٧	٠,٦٦٥	٢,٤١	٠,٦٦٥	٦,٥	٨,٣٣%
عدد الاهداف	٩	٢٠	٢٩	٨	٦٦	
مجموع الدرجات	١١	٢٤,٥	٣٥,٥	٩	٨٠	-
الأوزان النسبية للأهداف	١٣,٦%	٣٠,٤%	٤٣,٩%	١٢,١%	-	١٠٠%

الجدول رقم (٥) تحديد درجة الاختبار

(٣) خطوات توظيف برنامج التصحيح الإلكتروني من خلال جانبين أساسيين .

(AmeSea Database – me –Jan-April 2016- 0076)

الجانب الأول : إعداد نموذج بطاقة الأداء المتوازن :

أ- مرحلة انشاء النموذج التالي والخاص باستخدام أعضاء اللجنة الممتحنة ، يتضمن

ID Number:	الرقم الكودي للطالب ، مؤشرات القياس المستهدفة،
- - - - -	توزيع الدرجات ، خط العلامات المرئية المميزة
□ □ □ □ □	OMR لتظليل مستوى القياس ، الترتيب من ٠ : ٤
☒ ☒ ☒ ☒ ☒	يكافئ راسب - مقبول - جيد - جيد جدا - ممتاز ،
◀ ▶ ▶ ▶ ▶	ثم طباعته داخليا على أي طابعة أو أي آلة تصوير
▲ ▲ ▲ ▲ ▲	لحفظه كمف وذلك تمهيدا لتعريفه الى البرنامج)
▼ ▼ ▼ ▼ ▼	
« « « « «	الشكل رقم (٣) .
» » » » »	
« « « « «	

العنصر	المؤشرات	مم	جج	ج	ق	٠
السلم ١. كبير ٢. صغير	يؤدي نغمات صحيحة بكلتا اليدين في انسيابية وترابط بحركة متوازية	٤	٣	٢	١	٠
	يؤدي نغمات صحيحة بكلتا اليدين في انسيابية وترابط بحركة عكسية .	٤	٣	٢	١	٠
التكنيك	يستخدم الترقيم الصحيح للأصابع .	٤	٣	٢	١	٠
	يؤدي النغمات متساوية في القوة ملتزما بدقة التوازن الإيقاعي (A) وسرعة النوار = ٩٠	٤	٣	٢	١	٠
	يؤدي اوضاع الأربيج بحركة متوازية في انسيابية وترابط	٤	٣	٢	١	٠
	يؤدي الوضع المقرر للأربيج بحركة عكسية في انسيابية وترابط	٤	٣	٢	١	٠
	يعزف بالمنطقة الصوتية الصحيحة	٤	٣	٢	١	٠
	يعزف النغمات بمرونة ومتساوية في القوة ملتزما بدقة التوازن الإيقاعي (A) وسرعة النوار = ٩٠	٤	٣	٢	١	٠
	يحقق أهداف تعليمية متنوعة	٤	٣	٢	١	٠
	يلتزم بالترقيم الصحيح للأصابع	٤	٣	٢	١	٠
	يعزف باستمرارية وبدون تجزئه أو توقف	٤	٣	٢	١	٠
	يعزف النغمات صحيحة	٤	٣	٢	١	٠
الدراسات	يعزف باستمرارية وبدون تجزئه أو توقف	٤	٣	٢	١	٠

(AmeSea Database – me –Jan-April 2016- 0076)

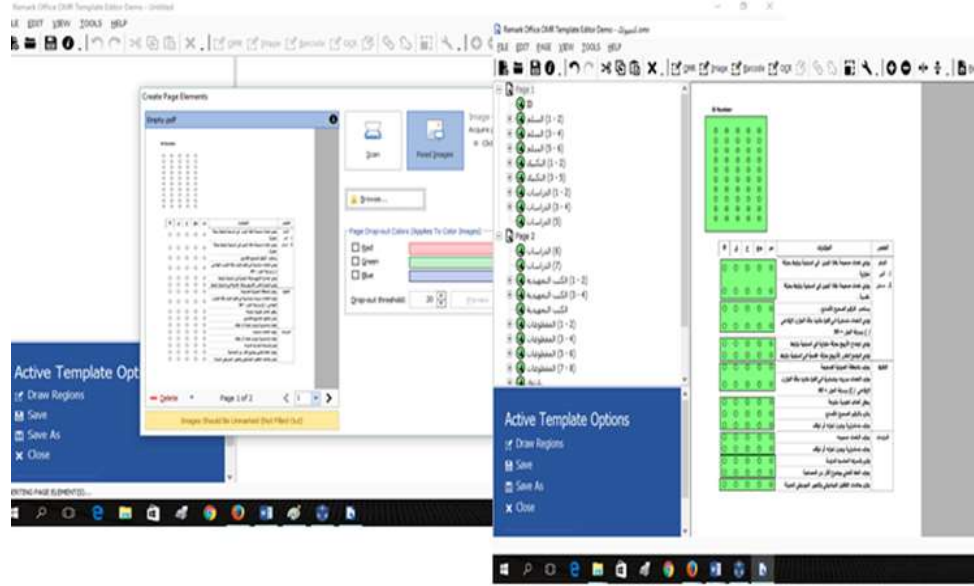
٤	٣	٢	١	٠	يلتزم بالسرعة المناسبة للدراسة	
٤	٣	٢	١	٠	يعزف الخط اللحني بوضوح أكثر من المصاحبة	
٤	٣	٢	١	٠	يلتزم بعلامات التظليل الديناميكي والتعبير الموسيقي المدونة	
٤	٣	٢	١	٠	يعزف تألفات منفردة في المصاحبة .	
٤	٣	٢	١	٠	يعزف لحن في اليد اليسرى والمصاحبة في اليد اليمنى	
٤	٣	٢	١	٠	ينظر الى المدونه أثناء الأداء	الكتب
٤	٣	٢	١	٠	يعزف ملتزما بدقة الوحدة الزمنية	التمهيدية
٤	٣	٢	١	٠	يعزف ملتزما بالسكتات مع استمرارية الأداء والاحتفاظ بالزمن	
٤	٣	٢	١	٠	يلتزم بأداء الرباط الزمني	
٤	٣	٢	١	٠	يلتزم بأداء العبارات اللحنية	
٤	٣	٢	١	٠	يعزف بالمنطقة الصوتية الصحيحة مع مراعاة الانتقال بين المناطق الصوتية ملتزما بالزمن	المقطوعات
٤	٣	٢	١	٠	يعزف الخط اللحني بوضوح أكثر من المصاحبة	
٤	٣	٢	١	٠	يؤدي مصطلحات تغيير السرعة	
٤	٣	٢	١	٠	يلتزم بعلامات التظليل الديناميكي والتشكيل الموسيقي المدونة	
٤	٣	٢	١	٠	يعزف في استمرارية بدون تجزئه أو توقف	
٤	٣	٢	١	٠	يؤدي الرباط اللحني والزمني ملتزما ببداية العبارات ونهاياتها.	
٤	٣	٢	١	٠	يعزف اللحن ملتزما بتأخير النبر (tempo Rubato)	
٤	٣	٢	١	٠	يعزف تألفات أو أربيجات في اللحن الأساسي والمصاحبة .	
٤	٣	٢	١	٠	يحقق أهداف التمرين	بارتوك
٤	٣	٢	١	٠	ينظر الى المدونه أثناء الأداء	
٤	٣	٢	١	٠	يؤدي الأتواس اللحنية والزمنية ملتزما بدقة الوحدة الزمنية	
٤	٣	٢	١	٠	يعزف مستوى متنوع من الاهداف التقنية	
٤	٣	٢	١	٠	ينظر الى المدونه أثناء الأداء	القرأة
٤	٣	٢	١	٠	يعزف بالمنطقة الصوتية الصحيحة	الفورية
٤	٣	٢	١	٠	يعزف في استمرارية بدون تجزئه أو توقف	
٤	٣	٢	١	٠	يعزف ملتزما بدقة الوحدة الزمنية	
٤	٣	٢	١	٠	يعزف ملتزما بالسرعة الملائمة .	

الشكل رقم (٣) بطاقة الأداء المتوازن الفرقة الاعدادية

ب- مرحلة المسح الضوئي Scane للنموذج باستخدام اي نوع من الأجهزة ، ويتم التعامل معا من خلال تعريفها ببرنامج التصحيح الإلكتروني Remark Office

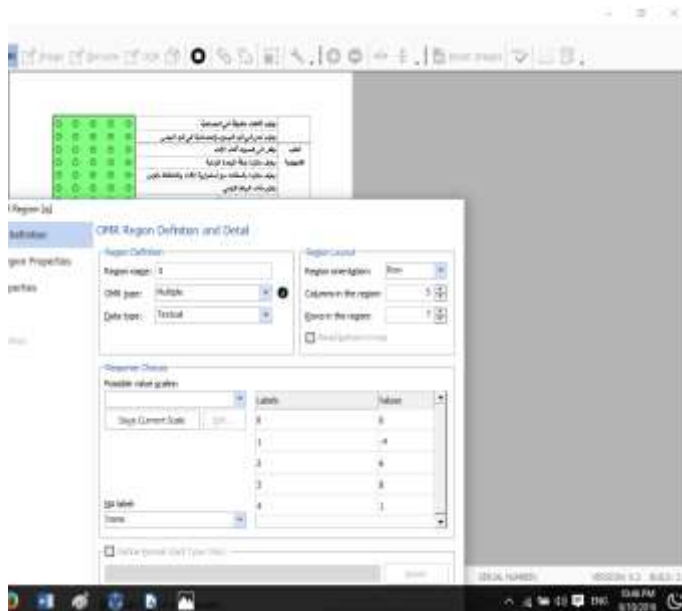
(AmeSea Database – me –Jan-April 2016- 0076)

OMR الإصدار التاسع ، من أجل قراءة البيانات سواء باستخدام الباركود او تسجيل الحروف المكتوبة إلكترونيا ، التعرف على الاستجابات في الاختيار المتعدد وتحديدها اتوماتيكيا باللون الفسفوري . (الشكل رقم (٤)).

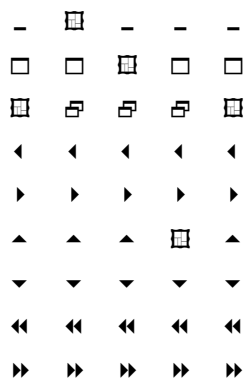


الشكل رقم (٤) مسح ضوئي من ملف

ج- مرحلة حفظ إعدادات التصحيح ، من حيث تسجيل البيانات ودرجات كل مؤشّر على حدة كما يسمح البرنامج بتخصيص إعداد ملائم لكل عنصر (الشكل رقم (٥)).



ID Number:



الشكل رقم (٥) مرحلة حفظ إعدادات التصحيح الإلكتروني

الجانب الثاني : إعداد التصحيح واستدعاء النتائج والتقارير :

أ- مرحلة حفظ بيانات إجابات الطلاب ، بعد تسلمها « « « « « من أعضاء اللجنة، يتم مسحها ضوئياً بنفس الإعدادات السابق ، أو بعد تعديل أي منها مثل إعادة توزيع درجات المؤشرات أو غير ذلك بما يسمح بحساب التقديرات وفقاً للدرجات وتوزيعها وتحديدها وفقاً لنواتج التعلّم المستهدفة ، النموذج التالي لإحدى ورقات الاجابه ، تم تظليل الرقم الكودي واستجابات الطالب (الشكل رقم (٦)).

العنصر	المؤشرات	مم	جج	ج	ق	٠
السلم ٣. كبير ٤. صغير	يؤدي نغمات صحيحة بكلتا اليدين في انسيابية وترابط بحركة متوازية	٤	☐	٢	١	٠
	يؤدي نغمات صحيحة بكلتا اليدين في انسيابية وترابط بحركة عكسية .	٤	☐	٢	١	٠
التكنيك	يستخدم الترفيم الصحيح للأصابع .	٤	☐	٢	١	٠
	يؤدي النغمات متساوية في القوة ملتزماً بدقة التوازن الإيقاعي (λ) وسرعة النوار = ٩٠	٤	☐	٢	١	٠
	يؤدي اوضاع الأربيج بحركة متوازية في انسيابية وترابط	٤	☐	٢	١	٠
	يؤدي الوضع المقرر للأربيج بحركة عكسية في انسيابية وترابط	٤	☐	٢	١	٠
	يعزف بالمنطقة الصوتية الصحيحة	٣	☐	٢	١	٠
	يعزف النغمات بمرونة ومتساوية في القوة ملتزماً بدقة التوازن الإيقاعي (λ) وسرعة النوار = ٩٠	٣	☐	٢	١	٠
الدراسات	يحقق أهداف تعليمية متنوعة	٣	☐	٢	١	٠
	يلتزم بالترفيم الصحيح للأصابع	٣	☐	٢	١	٠
	يعزف باستمرارياً وبدون تجزئه أو توقف	٣	☐	٢	١	٠
	يعزف النغمات صحيحه	٤	☐	٢	١	٠
	يعزف باستمرارياً وبدون تجزئه أو توقف	٤	☐	٢	١	٠
	يلتزم بالسرعة المناسبه للدراسة	٤	☐	٢	١	٠
	يعزف الخط اللحني بوضوح أكثر من المصاحبة	٤	☐	٢	١	٠
الكتب التمهيدية	يلتزم بعلامات التنظيل الديناميكي والتعبير الموسيقي المدونة	٤	☐	٢	١	٠
	يعزف تألفات منفردة في المصاحبة .	٤	☐	٢	١	٠
	يعزف لحن في اليد اليسرى والمصاحبة في اليد اليمنى	٤	☐	٢	١	٠
	ينظر الى المدونه أثناء الأداء	٤	☐	٢	١	٠
	يعزف ملتزماً بدقة الوحدة الزمنية	٤	☐	٢	١	٠
يعزف ملتزماً بالسكتات مع استمرارياً الأداء والاحتفاظ بالزمن	٤	☐	٢	١	٠	

٠	١	٢	☐	٤	يلتزم بأداء الرباط الزمني	
٠	١	٢	☐	٤	يلتزم بأداء العبارات اللحنية	
٠	١	٢	☐	٤	يعزف بالمنطقة الصوتية الصحيحة مع مراعاة الانتقال بين المناطق الصوتية ملتزماً بالزمن	المقطوعات
٠	١	٢	☐	٤	يعزف الخط اللحني بوضوح أكثر من المصاحبة	
٠	١	☐	٣	٤	يؤدي مصطلحات تغيير السرعة	
٠	١	☐	٣	٤	يلتزم بعلامات التظليل الديناميكي والتشكيل الموسيقي المدونة	
٠	١	☐	٣	٤	يعزف في استمرارية بدون تجزئه أو توقف	
٠	١	٢	☐	٤	يؤدي الرباط اللحني والزمني ملتزماً ببداية العبارات ونهاياتها.	
٠	١	٢	☐	٤	يعزف اللحن ملتزماً بتأخير النبر (<i>tempo Rubato</i>)	
٠	١	٢	☐	٤	يعزف تألفات أو أريبيجات في اللحن الأساسي والمصاحبة .	
٠	١	٢	☐	٣	يحقق أهداف التمرين	بارتوك
٠	١	٢	☐	٣	ينظر الى المدونه أثناء الأداء	
٠	١	٢	☐	٣	يؤدي الأقواس اللحنية والزمنية ملتزماً بدقة الوحدة الزمنية	
٠	١	٢	☐	٣	يعزف مستوى متنوع من الاهداف التقنية	
٠	١	٢	☐	٣	ينظر الى المدونه أثناء الأداء	القراءة
٠	١	٢	☐	٣	يعزف بالمنطقة الصوتية الصحيحة	الفورية
٠	١	٢	☐	٣	يعزف في استمرارية بدون تجزئه أو توقف	
٠	١	٢	☐	٣	يعزف ملتزماً بدقة الوحدة الزمنية	
٠	١	٢	☐	٣	يعزف ملتزماً بالسرعة الملائمة .	

الشكل رقم (٦) يوضح نموذج إجابة الطالب

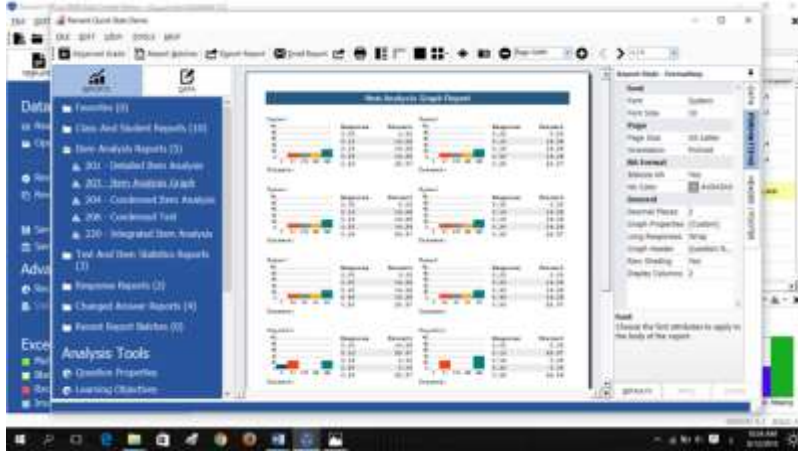
ب- مرحلة تصحيح الاختبارات وتجميع جزيئات الدرجة الكترونياً وتحصيل النتائج ، ليتم تسليمها الى لجنة متخصصة تقوم بدراستها ، من خلال الملاحظة والمراقبة الدقيقة لما تم انجازه من نتائج التعلم المستهدفة ، والعمل على تقديم المقترحات اللازمة للتحسين المستمر .

ج- مرحلة إصدار التقارير، ويسمح البرنامج بإصدار عدة أنواع من تحليل البنود الى إحصاءات وصفية لاستجابات المؤشرات ، كما في القائمة التالية :

- تقرير تحليل البنود : يوفر الإجابات والمعلومات المختارة والمتردد عليها على أساس اختيار السؤال تلو السؤال (هناك أربعة إصدارات مختلفة من هذا التقرير لتلبية الاحتياجات الخاصة بلجنة المتابعه.

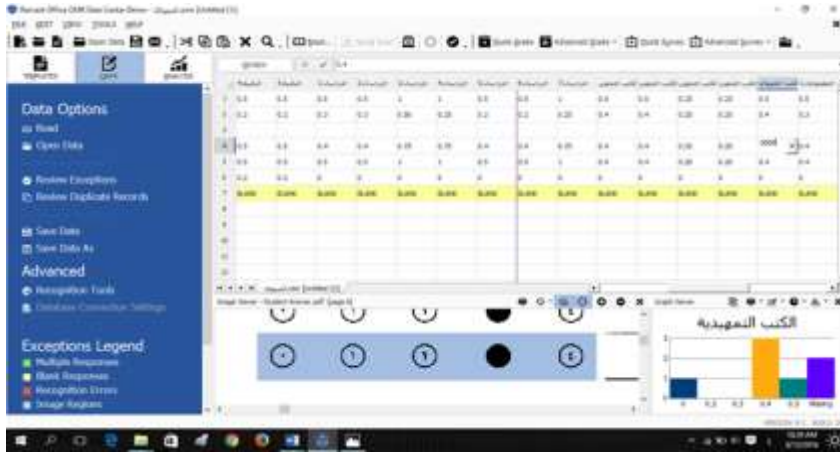
(AmeSea Database – me –Jan-April 2016- 0076)

- تقرير إحصاءات البنود : يعرض معلومات احصائية وصفية لكل سؤال . يتم عرض الاحصائيات في مجموعات ، مما يتيح لك إظهار أو إخفاء المجموعات التي تحتاج اليها ، كما بالشكل رقم (٧) .



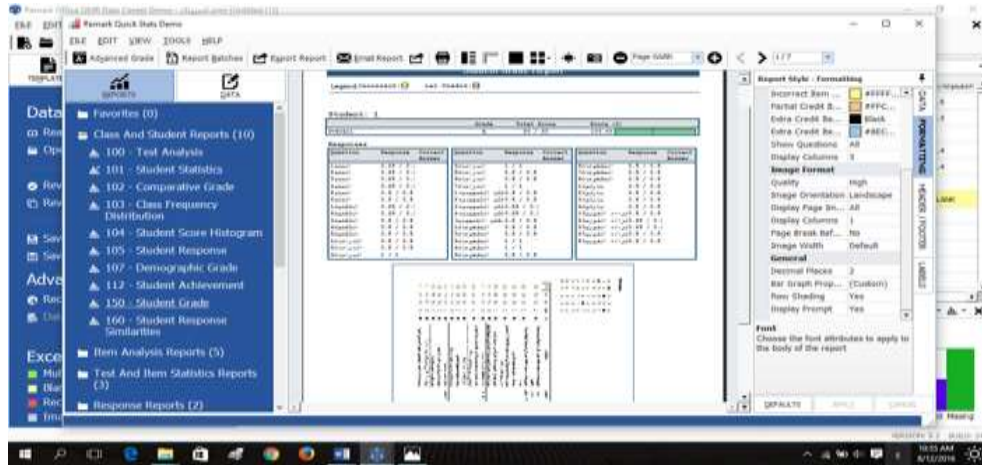
الشكل رقم (٧) يوضح تقرير إحصاءات البنود

- تقرير توفير المعلومات حول سؤالين ضمن مخطط واحد crosstabulation مما يتيح فرصة الاطلاع على التفاصيل الاستجابات في آن واحد .
- تقرير مقارنة البنود : يقارن الأداء لمختلف العوامل الديموجرافية المدرجة في الدراسة والتقارير الفردية للمعلومات تكون على أساس بيانات المؤشر ، الشكل التالي رقم (٨) .
- تقرير تحليل المجموعه : يوفر هذا التقرير التحليل الشامل لكل العناصر الى جانب تحليل المؤشرات ، ويسمح البرنامج بوضعها أيضا في مجموعات يمكن استخدامها لعرض التحليل المتعلق بهذه العناصر والمؤشرات .



الشكل رقم (٨) يوضح تقرير إحصاءات البنود

- تقرير الاستجابة : عادة ما يستخدم لتوفير نماذج الإجابات ذات النهايات المفتوحة ، كما بالشكل رقم (٩).



الشكل رقم (٩) يوضح تقرير الاستجابة

نتائج الدراسة وتفسيرها: جاءت نتائج الدراسة للرد على الأسئلة وتحقيقاً للأهداف كما يلي:
السؤال الأول : ماهي الخصائص الرئيسية لمؤشرات الإبداع والتميز في الأداء لمحتوى مقررات البيانو بمرحلة البكالوريوس ؟

وللإجابة السؤال ، طرحت الدراسة استبيان استطلاع آراء الاساتذة والخبراء القائمين بتدريس مقررات آلة البيانو في مجموعة المؤشرات التي تم تجميعها باستخدام مراجع

(AmeSea Database – me –Jan-April 2016- 0076)

علمي ومقالات وأبحاث متخصصة ، بهدف قياس الإبداع والتميز في الأداء (١١ - ٨٣)
وأكدوا على إدراج المؤشرات التالية كما بالجدول:

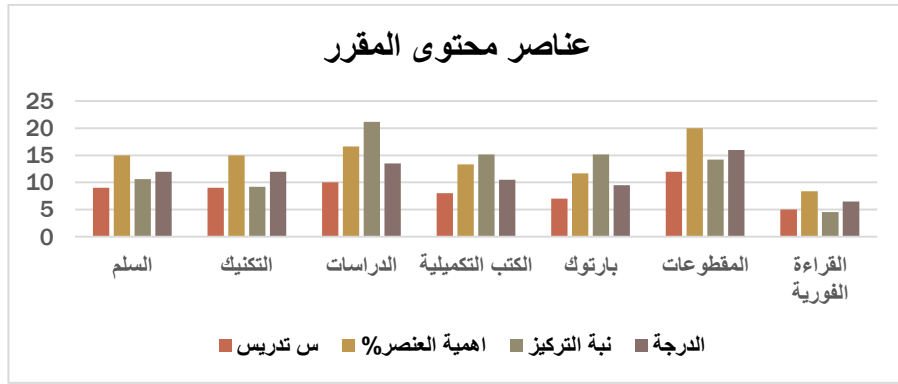
العناصر	المؤشرات
السلام والتكنيك :	- يؤدي النغمات متساوية في القوة ملتزما بدقة التوازن الإيقاعي (\wedge) ، سرعة النوار ٩٠ .
الدراسات وبارتوك :	- بالنسبة يعزف باستمرارية وبدون تجزئه أو توقف . - يلتزم بالسرعه المناسبه للدراسة. - يعزف تألفات منفردة في المصاحبة . - يعزف لحن في اليد اليسرى والمصاحبة في اليد اليمنى.
للمقطوعات	- يؤدي مصطلحات تغيير السرعة - يعزف في استمرارية بدون تجزئه أو توقف - يعزف اللحن ملتزما بتأخير النبر (tempo Rubato) - يعزف تألفات أو أربيجات في اللحن الأساسي والمصاحبة .
ابتكارات باخ	- يعزف الفكرة الرئيسية واضحة ، بأسلوب غنائي وبنفس الأداء . - يظهر الطابع والأسلوب ويلتزم بأداء الفرق بين أنواع اللمس المتصل والمتقطع. - يعزف ملتزما بسرعه المؤلفه - يعزف الحليات

السؤال الثاني : إلى أي مدى يمكن أن تسهم بطاقة الأداء المتوازن في تحقيق مؤشرات الانجاز لمخرجات التعلم المرجوة للمقررات العملية والتطبيقية بمرحلة البكالوريوس ؟

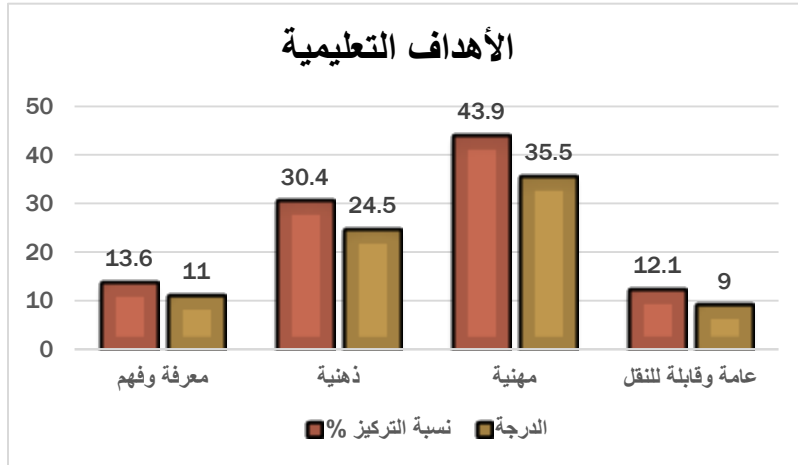
للإجابة على السؤال ، اتبعت الدراسة الخطوات المنهجية لتحديد مؤشرات الإنجاز لمخرجات التعلم المستهدفة ، من حيث علاقة المؤشرات بالأهداف التفصيلية للعناصر المكونة لمحتوى المقرر ، وضوح تعريف المؤشر ووصفه بدقة ، الإلتزام بالمصداقية ودقة ثبات النتائج عند

المقارنة بين الطلاب ، أن يكون لكل مؤشر أداءً مستهدفًا مفعلاً مهما تكرر عدد مرات القياس بالإضافة الى تحديد الترتيب والوقت لكل مؤشر بما يلائم خصائص وطبيعة المقرر. وفيما يلي ، عرض النتائج التي حققتها خطوات اعداد بطاقة الأداء المتوازن لمحتوى مقرر البيانو للفرقة الإعدادية بالجانب التطبيقي:

- رسم بياني لتحديد عناصر محتوى المقرر وأهمية كل عنصر ونسبة التركيز والدرجة :



- رسم بياني لتحديد نسبة تركيز الأهداف التعليمية ، ودرجة الاختبار لكل مستوى من مستويات الأهداف:



السؤال الثالث : كيف يمكن وضع برنامج إلكتروني متكامل لقياس الإبداع والتميز لأداء المقررات العملية والتطبيقية كمدخل لتطوير منظومة القياس والتقويم الطلابي بمرحلة البكالوريوس ؟

وللإجابة على السؤال ، قَدّمت الدراسة الإجراءات التالية :

- تصميم النموذج Access Form لكل طالب على حده يتضمن جميع البيانات اللازمة من منظور الجودة ، مثال لوجو المؤسسة - بيانات المقرر- بيانات الطالب- موعد الاختبار - المحتوى الذي تم تدريسه- توقيع استاذ المقرر على صحة المحتوى - بيانات أعضاء اللجنة وتوقيعهم ، للعمل على تيسير أعمال أعضاء الهيئة التدريسية بلجنة الامتحان وتوفير الوقت والجهد . والحدّ من التشتيت الذي قد تسببه بعض الأعمال الإدارية من تجميع الدرجات والتوقعات ، مما ينتج عنه دقة التقييم والتركيز وقوة الملاحظة.
- إعداد نموذج ملائم لبرنامج التصحيح الإلكتروني Remark Office OMR لإجراءات التصحيح وتجميع الدرجات والعلامات النهائية وتحليل وجدولة النتائج إلكترونيا ، ومن ثمّ عرض النتائج وإصدار التقارير اللازمة لتحديد التغذية الراجعة ووضع خطة التحسين طبقا لتقرير المقرر السنوي ، ومتابعة العملية التعليمية والتأكد من دقة نتائجها .

التوصيات:

توصي الدراسة بما يلي:

- (١) إجراء البحوث التطبيقية في مجال تحديد الخصائص الرئيسية لمؤشرات الإبداع والتميز في المقررات العملية والتطبيقية بالتخصصات المختلفة .
- (٢) تطبيق بطاقة الأداء المتوازن الإلكترونية في المقررات العملية بالتخصصات المختلفة .

- (٣) ربط برنامج التصحيح الإلكتروني ببنك الأسئلة ، أسوة بالمقررات النظرية ، وتصنيف المؤشرات وربطها بالأهداف التعليمية ، إنشاء تسلسل هرمي ديناميكي متعدد لتصنيف محتويات المقرر وربط المؤشرات بالأهداف التعليمية ونواتج التعلم .
- (٤) الاهتمام بالكيف أكثر من الكم ، فالعبرة بالاستفاده الحقيقية من المحتوى وليسست بالكمثرة والانتهااء من المحتوى . وتشجيع الطلاب على تطبيق ما اكتسبه من معارف تطبيقا عمليا من خلال الابتكار والارتجال (٦-١٩١).

المراجع

- (١) العامري ، صالح مهدي ، والغالبى ، طاهر محسن ، " بطاقة القياس المتوازن للأداء كنظام لتقييم أداء منشآت الأعمال في عصر المعلومات : نموذج مقترح للتطبيق في الجامعات الخاصة " ، المجلة المصرية للدراسات التجارية ، كلية التجارة ، جامعة المنصورة ، العدد الثاني ، ٢٠٠٣ .
- (٢) اللقاني ، أحمد حسين وآخرون : " مناهج التعليم بين العلم والواقع " القاهرة : عالم الكتب ، ٢٠٠١م .
- (٣) جراون ، فتحي عبد الرحمن : الإبداع ، دار الفكر ، الأردن ، ٢٠٠٢ .
- (٤) صالح ، قاسم حسين : الإبداع في الفن ، دار الرشيد للنشر - العراق - سلسلة دراسات ، ١٩٨١ .
- (٥) عبد المحسن ، توفيق محمد ، اتجاهات حديثة في التقييم والتميز في الإدارة: ستة سيجما وبطاقة القياس المتوازن (القاهرة: دار الفكر العربي، ٢٠٠٥-٢٠٠٦ .
- (٦) مازن ، حسام محمد : المنهج التربوي الحديث ٤٩٩ ، دار الفجر للنشر والتوزيع ، القاهرة ، (٢٠٠٩ .
- (٧) يوسف ، محمد محمود ، البعد الاستراتيجي لتقييم الأداء المتوازن ، المنظمة العربية للتنمية الإدارية ، القاهرة ، ٢٠٠٥ .
- (8) Agay, Denes: " Teaching Piano", Hamilton Printing Company, V.1, New York, 1981.
- (9) Bastian, James: "How to Teach Piano Successfully" General words and Music, California 1977.
- (10) Chang, chuanc c.: Fundamental of Piano Practice, pianofundamentals.com Allright reserved. Valid HTML, 2009.

- (11) Fleischmann, illy: Tradition and Craft in Piano Playing, (Ruth Fleischmann and John Buckley Digital Edition, Ireland, 2014).
- (12) Kaplan , R.S. & Norton , D.P. , Putting The Balanced Scorecard To Work . Harvard Business Review , Sept-Oct, 1993.
- (13) Kaplan , R.S. & Norton , D.P. , The Balanced Scorecard . Harvard Business School Press . Boston , Mass , 1992 .
- (14) Kaplan, R.S. and Norton, D.P. " Using the Balanced Scorecard as a strategic Management System", **Harvard Business Review** (January-February, 1996 .
- (15) Pearce 11, John A., Robinson, Jr., Richard, B., Strategic Management. 8th ed. (New york: McGraw-Hill Iwin, 2003).
- (16)Ortmann, Otto, The Physiological Mechanics, Da Capo Press, Ine, New York, 1981.
- (17)Randel , D. , Michael : The Harvard Concise Dictionary of Music and Musicians , Harvard College , USA , 1999.

ملخص الدراسة

توظيف بطاقة أداء إلكترونية لقياس الإبداع والتميز الطلابي في الاختبارات العملية

هدفت الدراسة الى البحث في متطلبات توظيف بطاقة PSC إلكترونية ووضع مؤشرات لقياس الإبداع والتميز في المقررات العملية. استخدمت الباحثة المنهج الوصفي ، واستفادت من المراجع والدراسات الميدانية والأبحاث العلمية في الاطلاع على مستحدثات القياس والتقويم في الشركات والمؤسسات العلمية ، واستعراض مفهوم بطاقة الأداء المتوازن ، مع محاولة تطبيقها في مجال المقررات العملية بهدف توفير بيئة امتحانية صحية والحد من السلبيات الناتجة عن آلية سير اللجان، والاستعانة بتصميم نموذج إلكتروني ، يجمع بين قواعد البيانات (access 2016) وبرنامج معالج التصحيح الإلكتروني المكتبي (Remark Office OMR) الاصدار التاسع ، والذي يسمح بحساب النتائج وجمع الدرجات واستخلاص التقارير الاحصائية والرسومات البيانية ، كوسيلة لاستكمال عملية التقويم (assessment) والتحسين المستمر.

ولتحقيق أهداف الدراسة تم تقسيمها الى جانبين :

الجانب النظري : ويتضمن :

- تحديد الخصائص الرئيسية لمؤشرات الأداء المتميز لمحتوى مقررات البنانو بمرحلة البكالوريوس ، طبقا للنتائج التعليمية المستهدفة (ILOS) والمرتبطة بالمعايير الأكاديمية التي لتعكس رؤية ورسالة الكلية وذلك لضمان جودة العملية التعليمية وتلبية احتياجات المجتمع ومواكبة سوق العمل.
- طرح نظري لمفهوم قياس الأداء المتوازن .

الجانب التطبيقي : ويتضمن :

- خطوات إعداد قاعدة البيانات باستخدام access او اي برنامج قواعد بيانات (MCO) تشتمل على - بيانات الطالب - بيانات أستاذ المقرر - بيانات المقرر - محتوى المقرر - موعد الاختبار ثم إجراء علاقات لربط البيانات وإعداد نموذج لإظهار البيانات المطلوبة .
 - خطوات إعداد بطاقة الأداء المتوازن لمحتوى مقرر البيانو للفرقة الإعدادية ، وتبدأ بتحديد أهمية كل عنصر من عناصر محتوى المقرر، يليه الربط بين العناصر والأهداف التعليمية (المعرفة والفهم - المهارات الذهنية - المهارات المهنية - المهارات العامة والقابلة للنقل) ومؤشرات قياس جودة الأداء لمحتوى المقرر من خلال تحديد نسبة التركيز لكل من العنصر والهدف ، ثم تحديد درجة الاختبار لكل مستوى من مستويات الأهداف .
 - خطوات توظيف برنامج التصحيح الإلكتروني (Remark Office OMR) الإصدار التاسع ، وتبدأ بإعداد نموذج بطاقة الأداء المتوازن الخاصة باعضاء لجنة الاختبار ، ثم إجراء عمليات المسح الضوئي والتعريف وتحديد خصائص المؤشرات وتوزيع الدرجات . يليها مرحلة تصحيح الاختبارات وتجميع جزيئات الدرجة الكترونيا وتحصيل النتائج ، وإصدار التقارير اللازمة الى القسم العلمي المختص ، لإجراء المتابعة الدقيقة لما تم انجازه من نتائج التعلم المستهدفة والعمل على تقديم المقترحات اللازمة للتحسين المستمر.
- وقد اسفرت النتائج إلى :

- تحديد الخصائص الرئيسية لمؤشرات الإبداع والتميز في أداء محتوى مقررات البيانو بمرحلة البكالوريوس .
- تحديد مؤشرات الإنجاز لمخرجات التعلم المستهدفة ، من حيث علاقة المؤشرات بالأهداف التفصيلية للعناصر المكونة لمحتوى المقرر ، وضوح تعريف المؤشر ووصفه بدقة ، الإلتزام بالمصداقية ودقة ثبات النتائج عند المقارنة بين الطلاب ، لكل مؤشر أداءً مستهدفاً مفعلاً مهما تكررت عدد مرات القياس بالإضافة الى تحديد الترتيب والوقت لكل مؤشر بما يلائم خصائص وطبيعة المقرر ، وقد أثبتت النتائج أن عنصري التكنيك والسلم متساويين في الأهمية ، عنصري الدراسات والمقطوعات متقاربين في الأهمية ونسبة الركيذ ، بالنسبة الى بارتوك والكتب التكميلية متقاربين في الأهمية ونسبة التركيز .

- تحديد مؤشرات عن صحة توظيف البطاقة يبدأ بتوفير البيانات وحفظها واستدعائها إلكترونياً من قواعد البيانات، ثم إجراء التصحيح وتجميع جزيئات الدرجة ويؤكد وثيقة من الشركة المسؤولة عن برنامج التصحيح الإلكتروني (مرفق الوثيقة).
- تحديد إلى أي مدى يمكن أن تسهم بطاقة الأداء المتوازن في تحقيق مؤشرات الانجاز لمخرجات التعلم المرجوة للمقررات العملية والتطبيقية بمرحلة البكالوريوس.
- تصميم النموذج Access Form لكل طالب على حده يتضمن جميع البيانات اللازمة من منظور الجودة ، مثال لوجو المؤسسة - بيانات المقرر - بيانات الطالب - موعد الاختبار - المحتوى الذي تم تدريسه - توقيع استاذ المقرر على صحة المحتوى - بيانات أعضاء اللجنة وتوقيعهم ، للعمل على تيسير أعمال أعضاء الهيئة التدريسية بلجنة الامتحان وتوفير الوقت الجهد . والحد من التشتيت الذي قد تسببه بعض الأعمال الإدارية من تجميع الدرجات والتوقيعات ، مما ينتج عنه التركيز وقوة الملاحظة ودقة التقييم .
- إعداد نموذج ملائم لبرنامج التصحيح الإلكتروني Remark Office OMR لإجراءات التصحيح وتجميع الدرجات والعلامات النهائية وتحليل وجدولة النتائج إلكترونياً، ومن ثم عرض النتائج وإصدار التقارير اللازمة لتحديد التغذية الراجعة ووضع خطة التحسين طبقاً لتقرير المقرر السنوي ، ومتابعة العملية التعليمية والتأكد من دقة نتائجها. وبناء على الاستنتاجات قدمت الدراسة التوصيات ثم اختتمت بالمراجع العربية والأجنبية .

مرفق : وثيقة صحة نتائج استخدام برنامج التصحيح الإلكتروني Remark Office الإصدار التاسع .



الى من يهمة الأمر

تفيد شركة كمبيوترك العالمية باعتبارها الوكيل الحصري لبرنامج Remark Office المسنول عن التصحيح الإلكتروني والتحليل لاصصاتي وقياس مؤشرات الاداء الفعلي للطلاب بأن الدكتور ه/ نجوي ابو النصر بقسم البياتو بكلية تربية موسيقية جامعة حلوان قد قامت بأستخدام هذا البرنامج في قياس اداء الطلاب العملي في فروع التربية الموسيقية مما يؤدي الى قدره التصحيح الإلكتروني في الاختبارات العملية من خلال النماذج الورقية التي قامت بأعدادها لتناسب هذا النوع من الاختبارات وتمت هذا التجربة علي الإصدار التاسع لبرنامج Remark Office وهذا ضمن اهداف الشركة في استخدام التكنولوجيا الحديثة في تطوير التعليم

متمنين دوام التعاون المثمر الفعال

ادارة مبيعات البرمجيات



Contact: 23 Amer Street, Messaha Square, Dokki, Giza, Egypt. 12311
Tel: +(202) 37602234 – 33355527 - Fax: +(202) 37614576
W: www.computek.com.eg - M: zia@computek.com